



NACHHALTIGKEITS- UND  
GESCHÄFTSBERICHT

2022

#wirfürwitten

**STROMVERSORGUNG**

Nutzbare Abgabe	Mio. kWh	238,6	224,6
Angeschlossene Zähler	Tsd.	65,9	65,6
Inst. Transf.-Leistung	MVA	447,51	445,67
Kabel- u. Freileitungsnetz	km	1.334,1	1.332,2
Entnahmestellen NSP	Tsd.	21,9	21,8

**GASVERSORGUNG**

Nutzbare Abgabe	Mio. kWh	599,1	702,4
Angeschlossene Zähler	Tsd.	26,1	26,3
Übernahmestationen	Stck.	14	14
Rohrleitungsnetz	km	485,4	484,7
Ausspeisepunkte	Tsd.	14,8	14,7

**WASSERVERSORGUNG**

Nutzbare Abgabe	Mio. m <sup>3</sup>	5,6	5,7
Angeschlossene Zähler	Tsd.	19,9	19,8
7 Wasserbehälter	Tsd. m <sup>3</sup>	18,9	18,9
Druckregelanlagen	Stck.	10	10
Rohrleitungsnetz	km	634,2	633,8
Hausanschlüsse	Tsd.	18,8	18,7

**WÄRMEVERSORGUNG**

Nutzbare Abgabe	Mio. kWh	19,3	22,7
Angeschlossene Zähler	Tsd.	5,7	5,7
Stromerzeugung	Mio. kWh	5,4	9,4
Netzlänge (Trasse)	km	6,2	6,2
Hausanschlüsse	Stck.	214	214

**PERSONENSCHIFFFAHRT**

Fahrleistung	km	3.816	2.405
Fahrgastaufkommen		11.855	2.974

**BÄDER**

Badegäste		127.341	56.374
davon			
- Freibad Annen		64.186	18.474
- Hallenbad Annen		21.551	14.690
- Hallenbad Herbede		41.604	23.210

**MITARBEITER**

davon		303	293
- Angestellte		203	195
- gewerbliche Arbeitnehmer		79	77
- Auszubildende		21	21

Bilanzsumme	TEUR	116.336	103.228
gezeichnetes Kapital	TEUR	18.407	18.407
Rücklagen	TEUR	35.550	29.974
Investitionen in Sachanlagen	TEUR	6.687	7.568
Umsatzerlöse	TEUR	122.701	112.707
Dotierte Gewinnrücklage/Gewinnabführung	TEUR	5.576	8.666
Einwohner des Versorgungsgebietes	Tsd.	98,7	97,8

## Sehr geehrte Leserinnen und Leser,

die aktuelle Energiesituation ist eine große Herausforderung. Die Energiepreise sind in 2022 in ungeahnte Höhen gestiegen, mit weitreichenden Folgen für unsere Kund:innen aber auch für die Stadtwerke.

Alle Mitarbeiter:innen haben sich in Rekordzeit in diese neuen, erschwerten Bedingungen eingearbeitet und bemerkenswerte Arbeit geleistet. Dank ihres hohen Engagements konnten wir unseren Kund:innen als zuverlässiger Partner mit fairen Angeboten zur Seite stehen. Diese Höchstleistungen spiegeln sich auch in unseren Finanzdaten wider, denn trotz der turbulenten Beschaffungsmärkte haben wir unsere Ziele erreicht.

Wir betrachten diese Situation auch als Chance und wollen als zentraler Treiber der Energiewende unseren Kund:innen als kompetenter Partner für alle Fragen rund um die Energie zur Seite stehen. Dabei haben wir stets die Themen Nachhaltigkeit, Umwelt und Klimaschutz im Blick.



In diesem Geschäftsbericht verknüpfen wir erstmals unseren Geschäftsbericht mit dem Nachhaltigkeitsbericht und präsentieren Ihnen neben ausführlichen Finanzdaten auch unsere umfangreichen Maßnahmen für eine nachhaltige Zukunft.

Wir wünschen Ihnen eine aufschlussreiche Lektüre und bedanken uns für Ihr Interesse.

Ihr Andreas Schumski

Geschäftsführer der Stadtwerke Witten

## INHALT

<b>Kennzahlen</b> .....	<b>2</b>
<b>Vorwort</b> .....	<b>3</b>
<b>Wichtiges auf einen Blick</b> .....	<b>4</b>
<b>Wir für Witten – Klimaprojekte</b> .....	<b>6</b>
<b>Wir für Witten – Sponsoring</b> .....	<b>10</b>
<b>Versorgung – Stadtwerke Witten. Natürlich.</b> .....	<b>14</b>
<b>Energie neu denken</b> .....	<b>20</b>
<b>Unser Team</b> .....	<b>30</b>
<b>Lagebericht</b> .....	<b>34</b>
<b>Jahresabschluss</b> .....	<b>45</b>
<b>Anhang</b> .....	<b>50</b>

## ORGANE DER GESELLSCHAFT

### Aufsichtsrat

<b>Lars König</b>	Bürgermeister, Witten	<b>Vorsitzender</b>
<b>Sven Schmidt</b>	Elektromonteur, Witten	<b>1. stv. Vorsitzender</b>
<b>Dr. Uwe Rath</b>	Diplom-Geograph, Witten	<b>2. stv. Vorsitzender</b>
<b>Emina Alibasic</b>	Betriebswirtin, Bochum, ab 01.06.2022	
<b>Frank Bartsch</b>	Technischer Angestellter, Bergkamen	
<b>Stefan Borggraeve</b>	Software-Entwickler, Witten, bis 10.02.2023	
<b>Sören Braun</b>	Energiewirtschaftsmanager, Witten	
<b>Regina Fiedler</b>	Handelsbetriebswirtin, Witten	
<b>Michael Hasenkamp</b>	Kaufmann, Witten	
<b>Siegfried Hillert</b>	Technischer Postamtman, Witten	
<b>Claus Humbert</b>	Pfarrer, Witten	
<b>Oliver Krieg</b>	Elektromeister, Witten	
<b>Birgit Legel-Wood</b>	Gesamtschulrektorin, Witten	
<b>Carina Neumann</b>	Kaufmännische Angestellte, Bochum	
<b>Michael Pella</b>	Kaufmännischer Angestellter, Witten, bis 31.05.2022	
<b>Jan Pohl</b>	Ökonom, Witten	
<b>Volker Pompetzki</b>	Geschäftsführer, Witten	
<b>Detlef Steinert</b>	Busfahrer, Witten, ab 28.03.2023	
<b>Martin Strautz</b>	Handelsvertreter, Witten	
<b>Christian Walker</b>	Angestellter, Witten	

### Geschäftsführung

**Andreas Schumski**

## BERICHT DES AUFSICHTSRATS

Die Geschäftsführung informierte den Aufsichtsrat regelmäßig über die Lage des Unternehmens und die Geschäftsentwicklung. Der Aufsichtsrat behandelte alle wichtigen Themen und Vorgänge und fasste die erforderlichen Beschlüsse.

Die ES EversheimStuible Treuberater GmbH, Düsseldorf, prüfte den Jahresabschluss 2022 und versah ihn mit dem uneingeschränkten Bestätigungsvermerk.

Der Aufsichtsrat hat den Jahresabschluss, den Lagebericht und den Vorschlag zur Ergebnisverwendung geprüft und empfiehlt der Gesellschafterversammlung die Feststellung.

Witten, im Juni 2023

Der Aufsichtsrat

Lars König  
Vorsitzender

# WIR IN WITTEN AUF EINEN BLICK



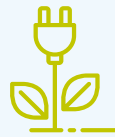
6 Mio. m<sup>3</sup>



reinstes Trinkwasser  
pro Jahr



100 %  
Ökostrom



für Privatkund:innen



>300

Mitarbeiter:innen

für Ihre Versorgungssicherheit



100 %  
Ökogas

im Angebot seit 2021



100 %

verlässlicher Partner

für lokale Vereine und  
Institutionen



88 Ladepunkte

für alle Bürger:innen  
in Witten



Handballfelder groß ist die Fläche unserer

Photovoltaik-  
anlagen



# Wir für Witten.



## AUFGELADEN UND ABGESPEICHERT

Zugegeben, besonders handlich ist er nicht, der neue Batteriespeicher, der Einzug in die Zentralwerkstatt der Stadtwerke gehalten hat. Aber dafür umso fleißiger. Während tagsüber Schaltschränke zusammengebaut werden und Azubis das Elektronik-Abc erlernen, speichert er unentwegt Energie. Und die kommt direkt vom Dach. Der Strom, der dort von der Photovoltaikanlage produziert wird, speist unter anderem die vier Wallboxen zum Laden der E-Auto-Flotte. Doch die ist tagsüber, wenn der Strom produziert wird, unterwegs. Kein Problem, denn der Neue arbeitet auch nach Feierabend. Dann gibt er die gespeicherte Energie ab. Gesteuert von einem Lastmanagement-System werden die Batterien der entladensten E-Fahrzeuge bevorzugt gefüllt.



*Der letzte Akku wird eingesetzt und macht damit den großen Speicher komplett.*



*Michael Kapmeyer freut sich über den Erfolg der zweiten Blumenzwiebel-Sammelaktion und packt im Wiesenviertel direkt mit an.*

## ÜBER 4.300 BLUMEN FÜRS WIESENVIERTEL

Gemeinsam mit Ideengeber Michael Kapmeyer vom Stoffgeschäft Naturtuche und weitere Partner:innen hatten die wir im März 2022 um Blumenzwiebel-spenden gebeten. Insgesamt 4.320 Blumenzwiebeln kamen im Rahmen der Knollen-Sammelaktion zusammen. Abgeben konnten Wittener:innen diese an unterschiedlichen Standorten im Stadtgebiet – natürlich auch bei den Stadtwerken.

Dass die Aktion gut ankommt, zeigt vor allem auch die Beteiligung der Bürger:innen.

Blumenfreund:innen warfen im Vergleich zum Vorjahr in 2022 über 3.500 mehr Knollen in die blauen Sammeltonnen und retteten diese damit vor der Mülltonne. Die Narzissen-, Hyazinthen- und Tulpenzwiebeln werden den Sommer über getrocknet und im kommenden Herbst in die Straßen-Begleitbeete im Wiesenviertel gepflanzt und können so einen zweiten Frühling erleben.



## FREIBAD-BELEUCHTUNG WIRD ENERGIEEFFIZIENTER



Bevor im Mai 2022 die Freibad-Saison in Annen startete, tauschten wir die herkömmliche Beleuchtung gegen energieeffiziente LEDs aus. Überall dort, wo es technisch möglich und sinnvoll ist, beispielsweise in den Umkleiden, wird dadurch der Energieverbrauch für die Beleuchtung drastisch gesenkt. Um den nachhaltigen Ansatz konsequent fortzuführen, ist der Strom natürlich 100%iger Ökostrom.

Der Wechsel zu LEDs ist dabei nur ein Bestandteil der Energieeffizienz-Strategie des lokalen Energieversorgers. Im Freibad Annen und im Hallenbad Herbede tragen beispielsweise eine optimierte Pumpensteuerung und der Einbau von Durchflussbegrenzern in der Dusche dazu bei jährlich über 35 Tonnen CO<sub>2</sub> und über 350 m<sup>3</sup> Wasser einzusparen.

➤ **Die Stadtwerke arbeiten sukzessive an der Verbesserung ihrer Energieeffizienz. Wir haben einen Jahresplan, den wir ständig weiterentwickeln. In den vergangenen Jahren wurde erfolgreich die Beleuchtung im Verbund-Wasserwerk und in unserer Hauptverwaltung auf LEDs umgestellt.**

*Die alten Leuchtröhren werden energieeffizientere LEDs ausgetauscht.*





# WITTENER NACHHALTIGKEITSPREIS

Engagement für unsere Heimatstadt soll belohnt werden. Mit diesem Leitsatz wurde Anfang 2022 der Wittener Nachhaltigkeitspreis der Stadtwerke Witten ins Leben gerufen. Insgesamt 10.000 Euro gehen dabei an nachhaltige und soziale Projekte, die von gesellschaftlichem Nutzen sind.







Die Auswahl der Gewinner-Projekte hat eine dreiköpfige Jury bestehend aus Kaja Fehren, die Klimaschutzbeauftragte der Stadt Witten, Barbara Dieckheuer, Geschäftsführerin von VIADUKT e.V., dem Verein zur Förderung der psychosozialen Versorgung in Witten, und Mathias Kukla von den Stadtwerken Witten getroffen.

2022 ging der erste Platz an die „Grüne Ecke“ der Evangelischen Kirchengemeinde Herbede. Mit den 4.000 Euro Prämie konnte der öffentliche Freiluft-Treffpunkt im Dorf umgestaltet werden und allen Herbeder Bürger:innen, ob Jung oder Alt, zur Verfügung stehen.

„Radeln ohne Alter“ unterstützt der zweite Platz, denn die Freie evangelische Gemeinde Witten hat mit den 3.000 Euro Preisgeld eine elektrisch betriebene Rikscha angeschafft. Mit ihr können die Senior:innen in Bommern Ausfahrten in die Natur machen.

Die Wittener Tafel nutzte die 1.500 Euro des dritten Platzes, um ihr „Essen to go“-Angebot weiter auszubauen und unter Corona-Bedingungen Fertiggerichte an ihre Gäste auszugeben.

Darüber hinaus ging der 4. Platz mit 1.000 Euro an den „Klimaschutz-Unterricht“ der Vormholzer Grundschule. Den 5. Platz belegte das „Engel Depot“ der Ruhrtal-Engel mit 500 Euro. Für das herausragende Engagement bei der Flüchtlingshilfe im Zuge des Ukraine-Kriegs bekam außerdem der Help-Kiosk einen Sonderpreis in Höhe von 500 Euro.

➤ **Der Wittener Nachhaltigkeitspreis der Stadtwerke Witten wird immer am Anfang des Jahres vergeben. Über den Bewerbungsstart, die Voraussetzungen und Fristen informieren wir Sie rechtzeitig u. a. bei Facebook und Instagram.**

## Die Sieger des 2. Wittener Nachhaltigkeitspreises

Anfang 2023 ging der Nachhaltigkeitspreis bereits in die zweite Runde. Wieder wurden viele schöne und spannende Projekte eingereicht. Die dreiköpfige Jury kürte die folgenden Sieger:

**1. Platz: „Offene Fahrradwerkstatt Radegeberin“, weniger e. V. – 4.000 Euro**

**2. Platz: „Miteinander am Hammerteich“ Hammerteich e. V. – 3.000 Euro**

**3. Platz: „Klimawald am Papenholz“ Wilfried Böckmann – 1.500 Euro**

**4. Platz: „Garten am Wohnprojekt AMBETAG“ Integra e. V. – 1.000 Euro**

**5. Platz: „Nachhaltige Mülltrennung“ Otto-Schott-Realschule Witten – 500 Euro**



*Die elektrisch betriebene Rikscha ist Herzstück des Projekts „Radeln ohne Alter“ der Freien evangelischen Gemeinde Witten. Es belegte 2022 den zweiten Platz beim Wittener Nachhaltigkeitspreis. Mit der Rikscha erkunden Senior:innen nun in Bommern den Stadtteil und die Natur.*

## SPONSORING-PROJEKTE

### Selbst ablesen & Gutes tun“: 10.500 Euro gehen an Tierheim Witten-Wetter-Herdecke e. V., den Verein Tausche Bildung für Wohnen e. V. und das Evangelische Krankenhaus

Rund 18.000 Zählerstände – 8.000 mehr als vergangenes Jahr – haben die Wittener:innen selbst abgelesen und somit an der Spendenaktion teilgenommen. Für jeden online eingereichten Zählerstand gingen 50 Cent in die Spendendose.

Den freudestrahlenden Vertreter:innen der drei Vereine hat Andreas Schumski daher Spendenschecks in Höhe von jeweils 3.500 Euro überreicht. Diese nutzen das Geld für gemeinnützige Projekte: Das Tierheim Witten-Wetter-Herdecke e. V. modernisiert das Katzenhaus. Der Verein Tausche Bildung für Wohnen e. V. richtet einen Raum zum Spielen und Toben für Kinder ein. Das Evangelische Krankenhaus gestaltet einen Palliativ-Garten für schwerstkranke Menschen und ihre Angehörigen.



*Unterschiedliche Projekte, ein gemeinsames Ziel: Gutes für Witten zu tun.*

- **Den finalen Spendenbetrag von rund 9.000 Euro haben die Stadtwerke Witten auf 10.500 Euro erhöht.**

### Wegbereiterin für klimafreundliche Mobilität

Um die nachhaltige Mobilität im Raum Witten voranzutreiben, haben die Stadtwerke Witten die Anschaffung eines eigenen Lastenrades für die Universität Witten/Herdecke (UW/H) gefördert. Für die Stadtwerke Witten ist die Förderung umweltfreundlicher Mobilität in Witten ein wesentlicher Faktor der Energie- und Verkehrswende. Der Campus ist daher der ideale Ort für ein Lastenrad. Das neue Rad kann künftig von allen Mitarbeiter:innen und Studierenden der UW/H kostenlos ausgeliehen werden. Das Facility Management sowie das Hochschulwerk können CO<sub>2</sub>-neutral Einkäufe transportieren oder die Uni-Standorte im Umkreis beliefern, und am Wochenende können Studierende das leicht zu rangierende, flexible Gefährt für private und ehrenamtliche Zwecke nutzen. Alleine das Hochschulwerk spart über das Lastenrad ca. 50 Autokilometer pro Woche ein; durch die zusätzliche Umstellung auf regionale Lebensmittel entfallen darüber hinaus weite Transportwege per LKW.



*Zeit, dass sich was dreht: das neue Lastenrad.*

- **Mehr als 50 Autokilometer pro Woche werden eingespart.**



# UNSER WIWA-CLUB

## Der Kinderclub der Stadtwerke Witten

Sport machen, die Natur erkunden, Schatzsuchen und mehr mit unserem WiWa-Wal. Der WiWa-Club ist ein Angebot für Kinder zwischen 6 und 12 Jahren. Kostenlos anmelden können sich alle Kinder, deren Eltern Strom oder Erdgas von uns beziehen. Das Programm variiert von Jahr zu Jahr und wurde nach der Coronapandemie überarbeitet und erweitert. Die Kleinen können in Kooperation mit unterschiedlichen Wittener Vereinen in Sportarten reinschnuppern, gemeinsam Basteln oder bei einem spannenden Ausflug Wittens Sehenswürdigkeiten erkunden.



*Immer ein Lächeln auf dem Gesicht: Der Wiwa-Wal und die Kinderclub-Leitung.*

## Spaß in den Sommercamps

Ob Fußball, Basketball oder Tennis: Über 150 Kinder und Jugendliche nahmen an den Stadtwerke Witten Sommercamps teil und hatten dabei eine Menge Spaß. Einen besonderen Ausflug erlebten auch unsere WiWa-Club-Kinder: Sie besuchten einen Tag lang die Wittener Tafel, halfen mit beim Kirschsensortieren, Kistenpacken und Kassieren. Dabei lernten sie so einiges über Lebensmittel und deren Haltbarkeit. In den Herbstferien sind weitere Camps geplant.

- **Anmeldungen zum WiWa-Club, Anmeldungen und Wünsche nehmen wir gerne per E-Mail an [wiwawal@stadtwerke-witten.de](mailto:wiwawal@stadtwerke-witten.de) entgegen.**



*Egal, welches Sommercamp: Hauptsache Spaß.*





Früh übt sich: Unter Anleitung von ehemaligen Profi-Spielern entdecken die Kinder den Spaß am Basketball.

## SPRINGEN, DRIBBELN, KÖRBE WERFEN

### Springen, dribbeln, Körbe werfen: Stadtwerke Witten fördern Basketball-Ostercamp

Körbe werfen will gelernt sein, zwei Meter Körpergröße braucht es dafür aber nicht. Gemeinsam mit den Wittener Baskets fördert der regionale Versorger das diesjährige Basketball-Ostercamp. Gemeinsam bietet der Verein Kindern ein buntes Programm rund um den beliebten Ballsport an. Willkommen sind Mädchen und Jungs im Alter von 6 bis 15 Jahren, die Lust haben, zusammen mit Freunden eine neue

Sportart auszuprobieren oder sich persönlich verbessern wollen. Das Camp fand in den Osterferien statt und wurde von einem professionellen Coach begleitet. Neben dem leiblichen Wohl, durfte ein buntes Rahmenprogramm nicht fehlen – egal, ob absoluter Anfänger:in oder schon Fortgeschrittene:r. Alle Teilnehmer:innen wurden, je nach Leistungsstand, in Gruppen eingeteilt und ganztägig betreut.





# AUSGEZEICHNETE WITTENER TALENTE

## Wittener Sportlerehrung

Mit viel Ehrgeiz und zahlreichen Erfolgen haben Wittener Sport-Talente die Saison 2022 absolviert. Diese Leistung hat der StadtSportVerband (SSV) in Zusammenarbeit mit den Stadtwerken am 19. August 2022 gewürdigt. Rund 100 Gäste verfolgten das Event, welches erstmalig im Wullenstadion statt fand. Neben der traditionellen Ehrung der Sportabzeichen erhielten im Rahmen der Sportlerehrung zur Individualförderung 12 junge Sportlerinnen und Sportler eine finanzielle Unterstützung. Übergeben wurden die symbolischen Schecks von Lars König, Bürgermeister der Stadt Witten, Matthias Kiehn, Vorsitzender des SSV, und Andreas Schumski, Geschäftsführer der Stadtwerke Witten.

Die Sportler:innen kommen aus ganz unterschiedlichen Disziplinen und spiegeln damit die vielfältigen Sportangebote in Witten wider. Die prämierten Jugendlichen trainieren in folgenden Vereinen: KSV Witten, Ruder-Club Witten, PV Triathlon Witten, Sport-UNION Annen, Witten Kaker Lakers und DJK Blau-Weiß Annen.



*Imposante Vorstellung mit dem Rhönrad.*

*Gemeinsam für den Sport: Geschäftsführer Andreas Schumski (l.), Bürgermeister Lars König (2. v. l.) und Stadtsportverbands-Vorsitzender Matthias Kiehn (r.)*



## Stadtwerke Witten. Natürlich.

Strom, Gas und Wärme: Wir versorgen Witten zuverlässig mit Energie und natürlich auch mit Trinkwasser. Dabei spielen regenerative und umweltschonende Energien eine besonders wichtige Rolle für uns. Nachhaltige E-Mobilität fördern wir für die Wittener Bürger:innen durch den Aufbau und Betrieb öffentlicher sowie privater Ladeinfrastruktur. Darüber hinaus bieten wir unseren Kund:innen ein umfangreiches Beratungsangebot rund um Energiethemen, wie beispielsweise zu Photovoltaikanlagen. Auch intern steht für uns der nachhaltige Ansatz im Mittelpunkt. Durch den vermehrten Einsatz von Elektrofahrzeugen in unserem Fuhrpark und die Installation eigener Photovoltaikanlagen wollen wir Vorreiter für die Erzeugung und Nutzung erneuerbarer Energien in Witten sein.







## VERSORGUNGSSICHERHEIT

### Unser Auftrag, unser tägliches Ziel: die sichere Versorgung mit Trinkwasser, Strom und Gas

Um unseren Versorgungsauftrag zu erfüllen, haben wir weitreichende Maßnahmen ergriffen. Dies spiegelt sich in unseren sehr geringen Ausfallzeiten von Strom und Erdgas wider: Im Vergleich zum bundesweiten Durchschnitt mussten Wittener:innen im Jahr 2022 durchschnittlich weniger als zwei Minuten auf Strom und knapp über zwei Sekunden auf Gas verzichten. Bundesweit lag der Durchschnitt für unplanmäßige Stromunterbrechungen im Jahr 2021 bei 12,7 Minuten je Letztverbraucher:in und bei Gas bei rund 130 Sekunden.

Pro Tag werden jährlich rund 19.000 m<sup>3</sup> Trinkwasser durch die Leitungen gefördert. An heißen Sommertagen wird dieser Wert um bis zu 35 % übertroffen. Und auch hier handeln wir verantwortungsvoll und haben genügend Kapazität, um an Tagen mit hohem Wasserverbrauch immer reinstes Trinkwasser zu liefern. Auf das Gesamtjahr gerechnet haben die Stadtwerke Witten rund sechs Mio. m<sup>3</sup> Trinkwasser in einwandfreier Qualität zur Verfügung gestellt.

➤ **Damit wir die Versorgung auch in Zukunft sicherstellen, investieren wir jedes Jahr in die Modernisierung oder installieren neue Anlagen, u. a. für die Strom-, Erdgas- und Wasserversorgung. Im Jahr 2022 planen wir ein Investitionsvolumen von 10 Mio. Euro für diese Aufgabe ein.**

Dabei wird ein signifikanter Teil in die Erneuerung und den Ausbau der Stromversorgung investiert. Das Stromnetz wird damit schrittweise für die künftigen Lasten durch Ladesäulen und Wärmepumpen fit gemacht.

Ferner schützen wir unsere kritische Infrastruktur vor physischen und digitalen Angriffen. Wir haben ein striktes Zutrittsmanagement, Videoüberwachung in kritischen Bereichen und mehrfach abgesicherte IT-Systeme. Zudem haben wir explizite Handlungsanweisungen für ein schnelles Agieren in Krisensituationen für ausgewählte Bereiche erarbeitet.

# LEITUNGEN FÜR DIE ZUKUNFT

Die Stadtwerke können in Witten Synergieeffekte bei der Leitungsverlegung nutzen, indem mehrere Leitungen unterschiedlicher Sparten gemeinsam erneuert werden.

Zudem binden wir bei jeglichen Leitungserneuerungen, bereits im Vorfeld unserer Maßnahmen, weitere mögliche Beteiligte (wie Telekommunikationsanbieter, ESW - Entwässerung Stadt Witten, Straßenbeleuchtung etc.) ein, um mögliche Zusammenarbeiten zu berücksichtigen. Daraus folgt, dass wir den Eingriff in den öffentlichen Bereich sowie der Umwelt so minimal wie möglich halten. Des Weiteren achten wir auf eine Langlebigkeit der Versorgungsanlagen durch Auswahl hochwertiger zertifizierter Materialien und eine Ressourcenschonung durch situativ angepasste Erneuerungsmethoden wie Berstlining, Relining oder grabenlose Verlegeverfahren.

Weit vor der EU-Vorgabe durch die Ökodesign-Richtlinie, welche im Jahr 2015 neue Mindestanforderungen an die Energieeffizienz von Verteil- und Leistungstransformatoren stellt, hatten wir bereits das interne Ziel, eine verbesserte Energieeffizienz unserer Verteiltransformatoren und damit die Reduktion des CO<sub>2</sub>-Ausstoßes zu erreichen. Daher haben wir bereits frühzeitig Transformatoren eingesetzt, welche die Vorgaben der im März 2021 in Kraft getretenen, zweiten Stufe der Ökodesign-Richtlinie erfüllen.

➤ **Um die Digitalisierung in Witten zu unterstützen, verlegen wir bereits seit einigen Jahren Infrastruktur zum Aufbau eines Glasfasernetzes. Dieses wird mit sogenannten Speed-Pipes vorbereitet, um bei einer späteren Verlegung nicht den ganzen Vorgarten umgraben zu müssen.**





# ENERGIE-, WASSER- UND ABFALLEINSPARUNGEN

Wir gehen verantwortungsvoll mit allen Ressourcen um. In 2022 haben wir verschiedene Maßnahmen umgesetzt, die das Ziel haben, die Ressourcen zu schonen.

## Einsparungen am Hauptsitz

Wir haben unseren Energieverbrauch am Hauptsitz in 2022 gegenüber 2019 um rund 55 % verringert. Wesentlicher Faktor war die Installation einer neuen, effizienten Heizungsanlage und weitere Einsparungen bei der Beleuchtung sowie des Warmwasserverbrauchs in der Hauptverwaltung. Den Wasserverbrauch haben wir in 2022 gegenüber 2019 um rund 57 % auf ca. 643 m<sup>3</sup> gesenkt.

Soweit es technisch und organisatorisch möglich ist, werden bei den Stadtwerken die verschiedenen Abfallstoffe getrennt erfasst und den entsprechenden Verwertungs- und Recyclinganlagen zugeführt. Papier, Pappe und Kartonagen machen rund ein Viertel der gesamten Abfallmenge aus. Wir sind zuversichtlich, den Verbrauch von Papier in der Verwaltung durch eine sukzessive Digitalisierung von Arbeitsabläufen mittelfristig verringern zu können. Die Gesamtmenge an Abfall betrug in 2022 rund 89 t.



## Kommunikation & Digitale Angebote



Den Kontakt zu unseren Kund:innen pflegen wir ebenfalls vermehrt auf digitalen Wegen und verzichten, falls gewünscht, auf den postalischen Versand von Anträgen und Rechnungen. Mit unserer in 2021 vorgestellten Stadtwerke Bonuswelt Card-App ist es möglich, Zählerstände einfach per Foto zu übermitteln und papierlos Service-Anfragen zu stellen. Dies wird bereits von den Kund:innen gut angenommen und rege verwendet.



➤ **Möchten auch Sie aktiv zum Umweltschutz beitragen? Nutzen Sie gerne unsere digitalen Angebote: Vom E-Mail-Rechnungsversand über das Online-Kundencenter bis hin zur Stadtwerke Witten-App mit integrierter Bonuswelt – es gibt viele Möglichkeiten. Sicher ist auch eine für Sie dabei.**



# ELEKTRISCH ABGEFAHREN

## E-Mobil-Flotte

Unsere Fahrzeugflotte stellen wir sukzessiv auf Elektrofahrzeuge um. Momentan sind rund 45 % aller Pkws im Fuhrpark der Stadtwerke vollelektrisch oder mit einem Hybridantrieb ausgestattet. Wir planen, die Anzahl in den kommenden Jahren schrittweise zu erhöhen. Auf unserem Werksgelände an der Westfalenstraße stehen Ladepunkte für Mitarbeiter:innen sowie Ladepunkte für unseren E-Fuhrpark zur Verfügung.

➤ **45 % der Fahrzeugflotte sind schon voll- oder teil-elektrisch unterwegs.**



# KONZEPTE FÜR DIE ZUKUNFT

Der Hauptsitz der Stadtwerke Witten sowie das Freibad und das Hallenbad Annen sind nach den hohen Standards der Energienorm DIN 16247-1 auditiert. Diese Überprüfung durch externe Expert:innen gibt uns Sicherheit und objektive Rückmeldung zu unseren Maßnahmen.

In unserem Freibad haben wir in 2021 für rund 700.000 Euro eine neue Filteranlage installiert. Die Filter und Pumpen werden nun automatisch bedarfsgerecht gereinigt bzw. gesteuert – dies spart Energie und sorgt für optimale Badebedingungen.





Für die kommenden Jahre haben wir uns zum Ziel gesetzt, verstärkt interne und externe Prozesse auf Nachhaltigkeit und Wirtschaftlichkeit zu überprüfen und zu optimieren.

Wir ermitteln nicht nur selbstverantwortlich Maßnahmen, sondern sind auch im stetigen Austausch mit Partnern und Arbeitskreisen. So sind wir beispielsweise Teil des Projekts „zeero“. Dies steht für „Zentrum für Energie-, Effizienz- und Ressourcen-Optimierung“ und ist ein Zusammenschluss von Klimaschutzprofis im Ennepe-Ruhr-Kreis. Mit einem Rundum-Service von der Vorbereitung bis zur

praktischen Umsetzung CO<sub>2</sub>-relevanter Maßnahmen unterstützen wir hiermit den regionalen Mittelstand und machen Unternehmen so nachhaltiger und zukunftssicherer. In Zusammenarbeit mit dem Projekt Ökoprotif des Landes NRW führten wir eine Effizienzanalyse des Freibads Annen sowie des Hallenbads Herbede durch. Durch die daraus abgeleiteten Maßnahmen, wie beispielsweise die Reduzierung der Pumpenlaufzeit, der Umrüstung auf LED-Beleuchtung oder einem Durchflussbegrenzer in der Dusche, sparen wir jährlich über 35 t CO<sub>2</sub> und über 350 m<sup>3</sup> Wasser ein.



## Einsparungen in der Energiekrise

Die Stadtwerke Witten haben im August 2022 ein umfangreiches Maßnahmenpaket zur Energieeinsparung beschlossen. Dieses hat die Gebäude der Stadtwerke und die Schwimmbäder betroffen.

Folgende Maßnahmen wurden beschlossen:

- Die nicht-sicherheitsrelevante Beleuchtung an allen Gebäuden der Stadtwerke wurde abgeschaltet. Dies umfasste u. a. das Verwaltungsgebäude und einzelne Trafostationen.
- Die Raumtemperatur in den Büroräumen des Stadtwerke-Verwaltungsgebäudes wurde im Heizbetrieb auf 20 °C gedrosselt.
- Die Warmwassertemperatur im Verwaltungsgebäude der Stadtwerke wurde verringert.
- Das Freibad Annen wurde nach den Sommerferien – rund Monat vor geplantem Saisonende – geschlossen.
- Die Wassertemperatur in den Hallenbädern wurde auf 25°C reduziert.
- Eine wöchentliche Energiespar-Sprechstunde wurde im Kundencenter „Impuls“ am Rathaus eingerichtet.
- Um über weitere zielführende Energiespar-Maßnahmen zu beraten, waren die Stadtwerke Teil des Stabs „Energiesicherheit“ der Stadt Witten. Hier wurden Strategien und Maßnahmen im Vorfeld einer möglichen Gasknappheit entwickelt. Mitglieder des Stabs waren verschiedene Akteure der Stadtverwaltung und externe Beteiligte.

# Energie neu denken.

Der Klimawandel, die begrenzten natürlichen Ressourcen und ein steigender Energiebedarf sind große Herausforderungen unserer Zeit. Die Lösung liegt in Energieeffizienz und Innovation. Von der Stromerzeugung über die Heizung bis hin zur Mobilität, überall dort, wo Energie verbraucht wird, wird die Kombination von effizienten Technologien und erneuerbaren Energien notwendig sein. Mit maßgeschneiderten Angeboten und fundiertem Wissen sind die Stadtwerke einer der Motoren dieser Entwicklung.







## ENERGIEWENDE FÜR DIE ZUKUNFT

Wir sehen uns als Treiber und Partner für die Energiewende. Von Elektromobilität über Photovoltaik bis zur Versorgungssicherheit stehen wir mit Expertise und Angeboten zur Seite.

Die Energiewende und damit einhergehend die Umstellung der Energieversorgung zu schaffen ist von zentraler Bedeutung für eine sichere, umweltverträgliche und wirtschaftlich erfolgreiche Zukunft. Das Ziel: Weg von nuklearen und fossilen Brennstoffen, hin zu erneuerbaren Energien und mehr Energieeffizienz. Nach Angaben des Bundesministeriums für Wirtschaft und Klimaschutz stammten im Jahr 2021 rund 41 Prozent des Stroms aus Wind, Sonne, Wasser oder Biomasse. Deutschlands Energie wird nicht nur zunehmend grüner, auch der Verbrauch ist effizienter geworden.

Wo viel verbraucht wird, kann zumeist auch viel eingespart werden. Rund 35 Prozent der gesamten Endenergie wird in Gebäuden für Heizung und Warmwasser verbraucht, daher gibt es unterschiedliche Förderprogramme um dieses mögliche Einsparpotenzial auszunutzen.



Auf lokaler Ebene treiben wir die Energiewende in Witten voran und sind wichtiger lokaler Partner bei allen damit verbundenen Themen: von der Elektromobilität über die Photovoltaik bis zu der Versorgungssicherheit. „Es ist unsere Verantwortung, die Energiewende in Witten nach vorn zu bringen. Das sehen wir als unseren Auftrag an. Dazu investieren wir in unsere Netze. Wir bereiten diese unter anderem auf zukünftige Anforderungen durch mehr E-Autos und Wärmepumpen vor“, sagt Andreas Schumski, Geschäftsführer der Stadtwerke Witten.



## Weil Energieversorgung Vertrauenssache ist.

Als lokaler Energieversorger haben wir eine gesellschaftliche Verantwortung und agieren mit Weitsicht. Schon im Jahr 2012 entschieden wir uns dafür, allen privaten Haushalten, Wittener Kleingewerben, der Wohnungswirtschaft sowie den Ladeeinrichtungen für Elektrofahrzeuge zu 100 % zertifiziertem Ökostrom bereitzustellen.

Ohne Aufpreis, ganz automatisch – weil es uns für die Wittener Zukunft wert ist. In Summe haben wir dadurch seit 2012 bei allen Kunden, verglichen mit dem bundesweiten Strommix, mehr als 762.695 t CO<sub>2</sub> eingespart.



# ÖKOSTROM FÜR WITTEN

Unser Ökostrom stammt zu 100 % aus zertifizierten europäischen Anlagen, die Strom aus erneuerbaren Energien wie Solarenergie, Wind- oder Wasserkraft erzeugen. Dieses lassen wir vom TÜV Nord regelmäßig überprüfen und zertifizieren.

Wir kaufen Ökostrom zum Beispiel auch aus Norwegen. Durch die idealen Naturbedingungen wird dort bereits sehr viel regenerativer Strom erzeugt.



Mit der Entwertung von Herkunftsnachweisen für die in Witten benötigten Mengen unterstützen wir, dass der Anteil der regenerativen Energien im gesamten europäischen Stromnetz weiterwächst und der „graue Strom“ aus konventionellen Quellen verdrängt wird.



- **Bereits seit vielen Jahren erhalten alle privaten Haushalte, Wittener Kleingewerbe, die Wohnungswirtschaft sowie die öffentlichen Ladeeinrichtungen für Elektrofahrzeuge 100 % zertifiziertem Ökostrom von uns.**

# ÖKOGAS – DER UMWELT ZULIEBE

Beim Gas bieten wir unseren Kund:innen auf Wunsch seit Januar 2021 Ökogas an. Dieser Schritt war ein voller Erfolg. Die Wittener:innen waren so überzeugt von unserem Angebot, dass wir unterjährig unser Ökogas-Kontingent erweitert haben. In einem ersten Schritt haben wir die in Witten freigesetzten CO<sub>2</sub>-Mengen durch die Unterstützung eines Laufwasserkraftwerks in Indien wieder ausgeglichen. Dieses Laufwasserkraftwerk entsteht im Dorf Jari im Distrikt Kulli im Bundesstaat Himachal und erzeugt rund 265 Gigawattstunden Strom jährlich. Dadurch werden 2.605.584 t CO<sub>2</sub>-Äquivalent pro Jahr eingespart. In einem der meistbevölkerten Länder der Erde mit einem steigenden Energiebedarf ist ein solches Laufwasserkraftwerk ein wichtiger Beitrag, um starke Umweltverschmutzungen durch fossile Energieträger zu vermeiden.

Aufgrund der hohen Nachfrage haben wir uns Mitte 2021 für ein zweites CO<sub>2</sub>-ausgleichendes Projekt entschieden. In Indonesien werden nun ebenfalls Wasserkraftwerke mit unserer Unterstützung gebaut. Die Kraftwerke verringern die Abhängigkeit von fossilen Brennstoffen und fördern gleichzeitig die Umstellung des Strom-Mixes auf erneuerbare Energien.

- **Angesichts der dynamischen Situation auf dem Gasmarkt durch den Ukraine-Krieg haben wir 2022 unser Ökogas-Kontingent nicht erweitert.**





# Weil Trinkwasser Lebensenergie ist.

## EINFACH GESUND: UNSER TRINKWASSER



Das Wittener Trinkwasser hat an 365 Tagen im Jahr eine durchgängig hohe Reinheit. Das VWW (Verbund-Wasserwerk Witten) ist als Tochterunternehmen der Stadtwerke Witten und der AVU für die Aufbereitung des gewonnenen Rohwassers sowie die Sicherung der Qualität verantwortlich. Damit garantiert jeden Tag reines Wasser durch die Leitungen fließt, wird das Wasser mit hochmodernen Prozessen gereinigt.

Sechs Reinigungsschritte durchläuft jeder Tropfen von der Ruhr über das Grundwasser bis zum Ausgang des Wasserwerkes. Verunreinigungen und Mikropartikel haben keine Chance.

➤ **Detaillierte Werte zur Trinkwasserqualität sind auf der Website der Stadtwerke Witten oder des VWW abrufbar. Bei Fragen können Sie sich gerne an das Labor direkt wenden: [labor@vww-witten.de](mailto:labor@vww-witten.de)**

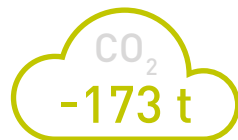
In 2020 hat das Wasserwerk als zusätzliches Filtersystem eine automatisierte Aktivkohle-Adsorptions-Anlage in Betrieb genommen entfernt. Organische Stoffe, die im Rohwasser auftreten können, z. B. geringe Rückstände von Arzneimitteln, werden von der Aktivkohle absorbiert. Die Aktivkohle verbleibt in den Filteranlagen des Wasserwerkes und tritt nicht in das Trinkwasser über.

Die Installation der Anlage war der letzte Schritt in einem Prozess der Modernisierung unserer Trinkwasser-Aufbereitung, in dem wir seit 2013 das Trinkwasser ohne Chemikalien-Einsatz mittels UV-Bestrahlung desinfizieren und seit 2018 sämtliche Partikel, auch Bakterien und Viren, mittels Ultrafiltration sicher zurückhalten. Die Einhaltung der Verfahrensparameter und die Qualität des Filtrats werden durch die Analysen von hauseigenen und weiteren akkreditierten Laboren gesichert. Dies geschieht unter Aufsicht der Gesundheitsbehörden.

# EIGENE ANLAGEN UND BETEILIGUNGEN AN REGENERATIVEN ENERGIEN

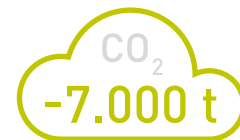
Die Stadtwerke Witten fördern aktiv die nachhaltige Energiegewinnung durch eigene Anlagen sowie durch Beteiligungen. Dabei sind uns u. a. folgende Faktoren wichtig: ökologische, möglichst CO<sub>2</sub>-freie Strom- und Wärmeerzeugung sowie eine hohe Effizienz und Wirtschaftlichkeit.

## Photovoltaikanlagen



Die Stadtwerke betreiben in Witten sieben Photovoltaikanlagen mit einer Gesamtleistung von ca. 547 kWp (6.471 m<sup>2</sup>). Damit erzeugen wir rund 491.000 kWh Strom pro Jahr durch die Energie der Sonne. Dies entspricht einer jährlichen CO<sub>2</sub>-Entlastung von über 173 t. Dank eines Energiespeichers nutzen die Stadtwerke zudem den Solarstrom für das Laden ihrer E-Flotte an den Wallboxen auf dem Gelände.

## Biogas



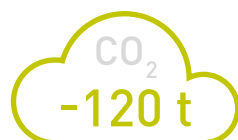
Drei Anlagen in Norddeutschland produzieren für uns aus umweltfreundlichem Rohbiogas effiziente Energie für unser BHKW. Unser Biogas besteht aus Biogasanteilen, welche aus der Vergärung von Pflanzen, aus Biomüll oder Dünger gewonnen werden. Im Vergleich zum Ökogas findet beim Biogas keine Kompensationsleistung statt. Insgesamt wird uns Biogas für die Erzeugung von 25 Mio. kWh jährlich zur Verfügung gestellt. Die CO<sub>2</sub>-Einsparung beträgt ca. 7.000 t pro Jahr.

## Offshore-Windpark Borkum



Der Offshore-Windpark umfasst 40 Windkraftanlagen mit einer Gesamtleistung von 200 MW. Die Stadtwerke Witten sind mit einer Summe beteiligt, die einer Stromversorgung von rund 3.800 Haushalten pro Jahr entspricht.

## Blockheizkraftwerk Bommern



Wir haben 2014 unser Blockheizkraftwerk im Stadtteil Bommern auf den Betrieb von Biogas umgerüstet. Dadurch können wir jährlich 9,5 Mio. kWh Ökostrom und 10 Mio. kWh „grüne Wärme“ erzeugen. Die Stadtwerke versorgen mit diesem BHKW ca. 850 Haushalte, zwei Schulen, zwei Kindergärten und zwei Supermärkte mit Wärme im Stadtteil sowie mehr als 3.000 Stromkunden. Durch den Betrieb von weiteren BHKWs im Stadtgebiet sparen wir insgesamt pro Jahr mehr als 120 t CO<sub>2</sub> ein.







## 360° ENERGIEBERATUNG

Eine ganzheitliche Energieberatung, die auf Nachhaltigkeit, Effizienz und Kundenservice ausgerichtet ist, ist für uns eine Selbstverständlichkeit. In 2022 haben wir unseren Service weiter ausgebaut und sogar spezielle Energiesparsprechstunden in unserem Kundenbüro veranstaltet. Da die Nachfrage in Zeiten der Energiekrise und anhaltend hoher Energiekosten auch zukünftig weiter hoch sein wird, werden wir unser Engagement ausbauen.

Wir betrachten bei unseren Kund:innen das gesamte Energie- und Wärmesystem: Ist eine Photovoltaikanlage wirtschaftlich sinnvoll? Wo kann man Ladesäulen für E-Autos aufstellen?

Zu diesen Fragen können unsere Energieberater:innen die Antworten geben. Daneben gibt es attraktive lokale und bundesweite Förderprogramme – auch hier sind wir stets auf dem aktuellen Stand und beraten unsere Kund:innen.

Für die Familien- und Krankenpflege e. V. Witten entwickelten wir zum Beispiel ein Gesamtkonzept mit drei Ladestationen und einer Photovoltaikanlage, die den Fahrstrom günstig und klimaschonend erzeugt. Abgerundet wird das Projekt mit der Einbindung einer hochmodernen Wärmepumpe.





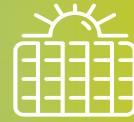
## NACHHALTIG MOBIL

Wer auf ein E-Auto umsteigen möchte, bekommt bei uns die passende Ladelösung und den Tarif für Strom aus erneuerbaren Energien dazu. Für Groß-, Gewerbekund:innen und Flottenbetreiber:innen entwickeln die Stadtwerke individuelle Lösungen. Unsere Expert:innen kümmern sich um Installation und Anschluss, Inbetriebnahme, Wartung, Reparaturen und Abrechnung. Unser Ziel ist es, 200 öffentliche Ladepunkte bis 2025 in Witten aufgebaut zu haben.



- Sie wünschen Beratung zu einer Ladelösung?  
Wir beraten Sie gerne persönlich! Rufen Sie uns einfach an oder senden Sie uns eine E-Mail:  
E-Mail: [elektromobilitaet@stadtwerke-witten.de](mailto:elektromobilitaet@stadtwerke-witten.de)  
Telefon: 02302 9173-600





## (SONNEN-)STROM SELBST PRODUZIEREN

Strom aus Sonnenenergie zu gewinnen, ist voll im Trend. In Zeiten hoher Strompreis kann eine Solaranlage einen Großteil des eigenen Verbrauchs decken.

Die Stadtwerke unterstützen dabei und haben – neben dem herkömmlichen Kauf der Anlage – auch ein Pachtmodell im Angebot. Wir finanzieren und installieren die Anlage und kümmern uns um Betrieb, Wartung und Reparaturen. In Kombination mit dem Elektroauto und einem smarten Energiemanagementsystem können die Pächter maximal viel Solarstrom selbst verbrauchen. Die Software erfasst die aktuelle Leistung der Solaranlage und passt die Ladeleistung an. Mit einem zusätzlichen Solarspeicher funktioniert die Sache sogar zeitversetzt – also tagsüber Strom erzeugen und diesen nachts zum Aufladen des E-Autos nutzen. Ein Beispiel dafür: In 2022 haben wir auf dem Sportzentrum des TuS Bommern eine 70 qm große Solarfläche in Betrieb genommen. Bis 2030 wollen wir 350 neue Photovoltaikanlagen ins Netz bringen.



*Auch an unserem Hauptsitz produzieren wir Strom mithilfe der Sonne.*

- **Sie möchten eine Einschätzung, ob sich bei Ihnen eine Photovoltaikanlage lohnt? Mit nur wenigen Klicks erhalten Sie von uns eine erste Meinung. Besuchen Sie einfach:**  
[www.stadtwerke-witten.de/solar](http://www.stadtwerke-witten.de/solar)





## WÄRME- RUNDUM-SERVICE

Individuelle Beratung bei der Wärmeversorgung wird in Zukunft noch wichtiger werden. Wir sind dafür bereit.

Eine effiziente Wärmeerzeugung schont den Geldbeutel und die Umwelt. Mit unserem Wärme-Rundum-Service bieten wir für unsere Kund:innen immer die richtige Lösung an. Und hierbei haben wir langjährige Erfahrung: Seit 1990 setzen die Stadtwerke auf Blockheizkraftwerke zur lokalen, gekoppelten Erzeugung von Strom und Wärme. In Kooperation mit der Siedlungsgesellschaft Witten haben die Stadtwerke 2018 und 2019 ein Mieterstrom-Pilotprojekt realisiert. BHKWs in den Kellern zweier Mehrfamilienhäuser in Rüdinghausen liefern zugleich Wärme und Strom für die Bewohner:innen. Gut fürs Klima, gut für den Geldbeutel – die Mieter:innen haben nämlich spürbar niedrigere Energiekosten. Contracting-Modelle wie diese werden in Zukunft eine noch größere Rolle spielen, da die Anlagentechnik immer komplexer wird: Man mietet oder pachtet die Erzeugungsanlage von einem erfahrenen Dienstleister, statt sie selbst zu betreiben.



➤ **Viel Technik für hohe Effizienz: mit dezentraler Erzeugung von Wärme und Strom können für die Kund:innen erheblich Kosten eingespart werden.**



# Unser Team

Mitarbeiter:innen sind unser höchstes Gut. Mit einem engagierten, qualifizierten und motivierten Team werden die Ziele der Stadtwerke Witten erst erreichbar. Wir arbeiten ständig daran, die Arbeitsbedingungen für unsere mehr als 300 Mitarbeiter:innen weiter zu verbessern. Die Stadtwerke wollen ein Arbeitsumfeld bieten, welches jeden Menschen unabhängig von Geschlecht, Nationalität, ethnischer Herkunft, Weltanschauung, Behinderung, Alter, sexueller Orientierung und Identität wertschätzt. Für unser Unternehmen ist eine enge Bindung zu den Mitarbeiter:innen sowie zu den Menschen und Einrichtungen in Witten ein essenzieller Teil der Unternehmensstrategie.





# MITEINANDER MEHR SCHAFFEN

Ein harmonisches Miteinander ist Grundstein einer guten Unternehmenskultur.

## UNSERE MITARBEITERLEITLINIEN



### WIR...

#### ...SIND DIE STADTWERKE WITTEN!

- > sind für **unsere Kunden** da
- > haben eine **Vorbildfunktion** und verhalten uns **respektvoll**
- > wollen ein **positives Image** der Stadtwerke
- > handeln **wirtschaftlich**
- > sind offen für **Diversität**

### WIR...

#### ...SIND EIN TEAM!

- > **unterstützen** uns gegenseitig und sind stolz auf unsere **Leistungen**
- > nutzen unsere **Fehler als Chance**
- > **hören** zu und **sprechen** mit- statt übereinander
- > vermitteln **Erwartungen** an die Führungskräfte
- > beachten **Regeln, Anweisungen** und **Arbeitssicherheit**

### WIR...

#### ...DENKEN AN MORGEN!

- > sind offen für **Neues** und bringen **Ideen** ein
- > arbeiten **selbstständig** und **entwickeln** uns weiter
- > handeln im Sinne der **Nachhaltigkeit** und der **Umwelt** zuliebe
- > befürworten neue **Technik** und **Abläufe**

### WIR...

#### ...SIND FÜR DIE WITTENER:INNEN DA!

- > steigern die **Lebensqualität**
- > sichern rund um die Uhr die **Versorgung**
- > sind Teil der **Gesellschaft**
- > fördern **Kunst, Kultur** und **Soziales**





## BELEGSCHAFTS- STRUKTUR

Die Betriebszugehörigkeit liegt auf einem hohen Niveau: Über 175 Mitarbeiter:innen sind seit mehr als zehn Jahren bei den Stadtwerken beschäftigt, davon 96 mehr als 25 Jahre und 41 mehr als 35 Jahre. Die Beschäftigten bei den Stadtwerken Witten sind durchschnittlich 45 Jahre alt.

Die hohe Anzahl an langjährigen Mitarbeiter:innen nehmen wir als Bestätigung dafür, dass wir ein attraktiver Arbeitgeber sind und unseren Mitarbeiter:innen eine hohe Wertschätzung entgegenbringen. Gleichzeitig ist es für uns ein Anreiz, verstärkt als ein moderner, kommunaler Energieversorger wahrgenommen zu werden.

Der Arbeitsumfang und die Vergütung richten sich nach dem Tarifvertrag für Versorgungsbetriebe (TV-V). Neben der tariflichen Vergütung bieten wir zahlreiche Sozialleistungen an, angefangen bei einer betrieblichen Altersvorsorge bei der VBL über vermögenswirksame Leistungen und ein Gesundheitsmanagement bis hin zu einem familiären, dynamischen Betriebs- und Arbeitsklima mit moderner Büroausstattung. Die Vereinbarkeit von Familie und Beruf wird u. a. durch Gleitzeit-, Teilzeitmodelle oder Stundenkürzung bei Bedarf und Möglichkeit unterstützt. Zudem besteht – je nach Tätigkeit – die Möglichkeit zu flexiblem Arbeiten im Sinne des mobilen Arbeitens oder Homeoffice.

### Betriebliches Ideenmanagement

Die Stadtwerke Witten fördern Innovationen durch ein Ideenmanagement. Mitarbeiter:innen werden dadurch motiviert, über neue Prozessschritte, Lösungsansätze oder den Einsatz von neuen Materialien nachzudenken. Ziele der eingebrachten Ideen können u. a. eine Verbesserung des Umweltschutzes, des Arbeitsschutzes oder des Kundenservice sein. Diese Ideen werden je nach Umsetzbarkeit, Wirtschaftlichkeit oder dem zu erwartenden Stand der Verbesserung prämiert.



## AUS- UND WEITERBILDUNG

Die Stadtwerke Witten investieren nachhaltig in Mitarbeiter:innen, denn nur mit hervorragend qualifizierten Fachkräften können wir uns weiterentwickeln und verbessern. Als starker und verllässlicher Ausbilder in der Region investieren wir ganz bewusst viel Zeit und Wissen in eine fachlich fundierte und praxisnahe Ausbildung – und bilden sogar über Bedarf aus. Die Stadtwerke Witten bilden unter anderem Elektroniker:innen für Betriebstechnik, IT-Fachinformatiker:innen für Systemintegration, Industriekaufleute, Kraftfahrzeugmechatroniker:innen sowie Fachangestellte für Bäderbetriebe aus. Im August 2022 werden neun junge Menschen ihre Ausbildung beginnen, zwei mehr als im vergangenen Jahr. Die Ausbildungsquote beträgt fast 7 % und liegt damit über dem bundesweiten Durchschnitt.

Weiterbildung ist eine nachhaltige Investition. Die Stadtwerke Witten fördern die kontinuierliche berufsbegleitende Weiterentwicklung der Mitarbeiter:innen und unterstützen Fort- und Weiterbildungen, die im Unternehmensinteresse sind. Die finanzielle Förderung soll Anreize für individuelle Weiterbildung schaffen. Die Fort- und Weiterbildungsmaßnahmen können u. a. folgende Inhalte umfassen: Betriebswirtschaftslehre, Ingenieurwissenschaften, Elektrotechnik sowie weitere zertifizierte Lehrgänge mit relevanten Inhalten für die individuellen Aufgaben bei den Stadtwerken. Des Weiteren finden regelmäßig interne Pflichtschulungen für ausgewählte Mitarbeiter:innen statt. Diese gezielte Verbesserung der Kompetenzen der Mitarbeiter:innen ist Bestandteil unserer langfristigen Unternehmensstrategie.



# GESUNDHEITSSCHUTZ UND ARBEITSSICHERHEIT

Eine sichere Arbeitsumgebung hat bei den Stadtwerken einen hohen Stellenwert. Wir setzen dabei auf Prävention und regelmäßige Schulungen durch Fachkräfte. Durch unternehmensweite Gefährdungsbeurteilungen wird sichergestellt, dass Risiken am Arbeitsplatz frühzeitig ermittelt und entsprechende Gegenmaßnahmen eingeleitet werden können. Des Weiteren finden Betriebsbegehungen durch externe Sicherheitsbeauftragte statt, die den Arbeitsschutz weiter gewährleisten. Das erfolgreiche Resultat dieses hohen Engagements spiegelt sich in der niedrigen Anzahl von Arbeitsunfällen wider.

Die Gesundheit unserer Mitarbeiter:innen liegt uns am Herzen. Wir haben ein eigenes betriebliches Gesundheitsmanagement. Dieses fördert die Gesundheit unserer Mitarbeiter:innen u. a. durch das freiwillige Angebot an Gesundheitstagen, Darmkrebsvorsorge, Hautscreening, Firmenläufe, Teilnahme am Stadtradeln oder einem Diabetes-Check. Natürlich steht das Gesundheitsmanagement auch für Fragen und Anregungen offen.

Zudem übernimmt eine externe Betriebsärztin die bereichsübergreifende Beratung der Stadtwerke in arbeitsmedizinischen Themen. Die Betriebsärztin führt ferner gesetzliche Pflichtvorsorgeuntersuchungen sowie freiwillige Angebotsuntersuchungen, beispielsweise für Büroarbeitsplätze, bei unseren Mitarbeiter:innen durch. Des Weiteren finden regelmäßige Erste-Hilfe-Schulungen statt. Für spezielle Arbeitsbedingungen, insbesondere im Außendienst, erhalten die Mitarbeiter:innen entsprechende Unterweisungen.

Auch bei unserer firmeneigenen Cafeteria setzen wir auf Nachhaltigkeit und gesunde Ernährung. Hier gibt es für die Mitarbeiter:innen saisonale, nährstoffreiche Gerichte mit regionalen Zutaten sowie, wo möglich, Lebensmittel mit Bio- oder Fair-Trade-Siegel im Angebot. Zum Durstlöschen steht natürlich Wittener Trinkwasser zur Verfügung.

## Jobbike: Fahrradleasing für Mitarbeiter:innen

Mit dem Rad zur Arbeit statt mit dem Auto? Das ist nicht nur gesund und entlastet den Verkehr, sondern es schont gleichzeitig unsere Umwelt. Daher gehen die Stadtwerke Witten mit gutem Beispiel voran und setzen bewusst ein Zeichen für klimafreundliche und umweltgerechte Mobilität, indem sie ihre Mitarbeitenden finanziell dabei unterstützen auf das Rad umzusteigen.

Die sogenannten Business Bikes können Mitarbeitende zu vergünstigten Konditionen beim lokalen Fachhändler ganz einfach leasen. Ob es sich dabei um ein klassisches Fahrrad mit oder ohne Elektroantrieb handelt, spielt dabei eine untergeordnete Rolle. Das Angebot nutzen bisher 37 Mitarbeitende.



# Lagebericht



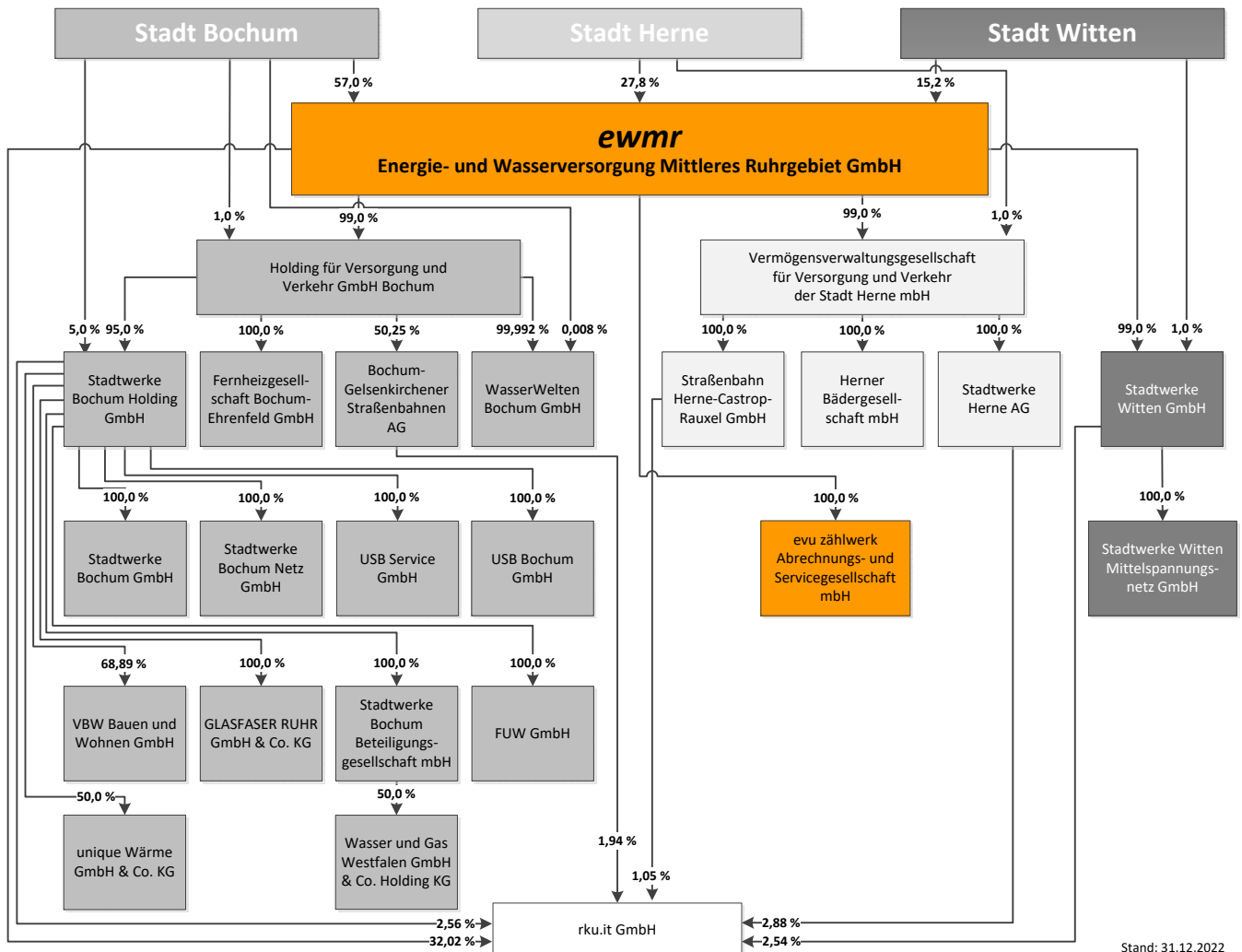
## Gemeinsam stark

Die Stadtwerke Bochum, Herne und Witten haben als drei Partner die Energie- und Wasserversorgung Mittleres Ruhrgebiet GmbH (ewmr) im Jahr 1998 gegründet. Ziel ist es, die Unabhängigkeit der einzelnen Stadtwerke zu bewahren. Daher sind auch alle drei Stadtwerke weiterhin eigenständige Gesellschaften. Durch die Einrichtung von Kompetenzzentren, zum Beispiel für Energiehandel und den Einkauf, bündelt die ewmr das Know-how und stärkt damit jedes der drei Stadtwerke.



## Stadtwerke Witten 2022

STROMVERSORGUNG		
Nutzbare Abgabe	Mio. kWh	238,6
Angeschlossene Zähler	Tsd.	65,9
GASVERSORGUNG		
Nutzbare Abgabe	Mio. kWh	599,1
Angeschlossene Zähler	Tsd.	26,1
WASSERVERSORGUNG		
Nutzbare Abgabe	Mio. m <sup>3</sup>	5,6
Angeschlossene Zähler	Tsd.	19,9
WÄRMEVERSORGUNG		
Nutzbare Abgabe	Mio. kWh	19,3
Angeschlossene Zähler	Tsd.	5,7



Stand: 31.12.2022



## Geschäftsmodell

Die Stadtwerke Witten GmbH, welche 1988 gegründet wurde, ist ein vertikal integriertes Unternehmen im Sinne von § 3 Nr. 38 EnWG. Das Kommunalunternehmen versorgt Kund:innen hauptsächlich im Stadtgebiet von Witten mit Strom, Gas, Wasser und Wärme. Hinzu kommen die Sparten Bäder und Schifffahrt.

Die Stadtwerke sind in ihrem Netzgebiet Grundversorger für Strom und Gas und erstellen gemäß § 6b EnWG Tätigkeitsabschlüsse und veröffentlichen diese auf dem Internetportal des elektronischen Bundesanzeigers.

## Allgemeine Entwicklung des Marktes

Nach ersten Berechnungen des Statistischen Bundesamtes (Destatis) war das preisbereinigte Bruttoinlandsprodukt (BIP) im Jahr 2022 um 1,9 % höher als im Vorjahr. Kalenderbereinigt betrug das Wirtschaftswachstum 2,0 %. Die gesamtwirtschaftliche Lage in Deutschland war im Jahr 2022 geprägt von den Folgen des Kriegs in der Ukraine und den damit einhergehenden extremen Energiepreiserhöhungen.

Im Vergleich zum vorangegangenen Krisenjahr 2021, in dem die Produktion im Zuge der Corona-Pandemie teilweise massiv eingeschränkt war, hat sich die Wirtschaftsleistung im Jahr 2022 in fast allen Wirtschaftsbereichen erhöht.

Der Klimawandel, der Krieg in der Ukraine, die begrenzten natürlichen Ressourcen und ein steigender Energiebedarf sind die großen Herausforderungen unserer Zeit. Die Lösung hierfür liegt in Energieeffizienz und Innovation. Von der Stromerzeugung über die Heizung bis hin zur Mobilität, also überall dort, wo Energie verbraucht wird, wird die Kombination von effizienten Technologien und erneuerbaren Energien notwendig sein. Mit bezahlbaren Energiedienstleistungen, maßgeschneiderten Angeboten und wirkungsvollen Projekten sind die Stadtwerke in Witten ein wesentlicher Treiber der Energiewende.

## Allgemeiner Überblick

Im Berichtsjahr konnten die Stadtwerke Witten die im Wirtschaftsplan gesetzten Ziele im Wesentlichen erreichen. Die kriegsbedingt massiv gestiegenen Beschaffungspreise an den Energiemärkten stellen bei der Lenkung eines Energieversorgungsunternehmens enorme Herausforderungen dar.

Das Jahresergebnis in Höhe von 5.576 TEUR liegt mit ca. 6,7 % über der ursprünglichen Planung. Das Geschäftsjahr war jedoch von milder Witterung bei gleichzeitigen Preiserhöhungen, die wegen der extremen Volatilität am Beschaffungsmarkt sehr kurzfristig umgesetzt werden mussten, geprägt. Bei einer guten Entwicklung des Rohergebnisses sind jedoch die entsprechenden Risiken, die wegen der Marktsituation deutlich zugenommen haben, im Rahmen des Jahresabschlusses zu berücksichtigen.

Der Abschluss ist somit nur bedingt mit dem Vorjahr vergleichbar. In 2021 war der Verkauf der Beteiligungsgesellschaft TMR Telekommunikation Mittleres Ruhrgebiet mit einem Buchgewinn enthalten; im Wesentlichen führte der damalige Verkauf zu einer Ergebnisverbesserung von rd. 3,7 Mio. EUR.

## GESCHÄFTSVERLAUF

### Umsatzentwicklung

Die Umsatzerlöse ohne Energiesteuern lagen mit 122.701 TEUR um 9.994 TEUR über denen des Vorjahres (112.707 TEUR).

UMSATZERLÖSE	2022	2021
	TEUR	TEUR
<b>Erlöse aus Energie- und Wasserversorgung</b>		
Strom	65.730	61.150
Gas	37.538	33.070
Wasser	13.278	12.912
Wärme	3.444	3.889
	<b>119.990</b>	<b>111.021</b>
<b>Andere Betriebserlöse</b>		
Bäder	293	126
Personenschiffahrt	125	33
Erlöse aus anderen Leistungen	2.293	1.527
	2.711	1.686
<b>Gesamt</b>	<b>122.701</b>	<b>112.707</b>

Die Stromabgabe im Geschäftsjahr 2022 betrug 225,7 Mio. kWh (+7,5 %). Der Anstieg beruht im Wesentlichen auf der Gewinnung eines Sondervertragskunden. In der voran benannten Entwicklung spiegelt sich auch die Übernahme von Kunden wider, die auf Grund von Liefereinstellungen ihrer Anbieter zur Stadtwerke Witten GmbH in die Grundversorgung gekommen sind. Bei den Großkunden haben sich die Rückgänge durch Corona-Auswirkungen des Geschäftsjahres 2021 allerdings in 2022 teilweise wieder normalisiert.

Die Gasabgabe verminderte sich offenbar auf Grund des umgesetzten Sparapells der Bundesregierung, wärmerer Witterung und auf Grund der Nachfrageelastizität des Preises um 14,2 % auf 561,9 Mio. kWh.

Bei den Wärmelieferungen verlief die Entwicklung des Absatzes analog zur Gassparte. Hier war ein Rückgang um 15,0 % auf 18,3 Mio. kWh zu verzeichnen.

Die Wasserabgabe verringerte sich um 1,8 % auf 5,45 Mio. m<sup>3</sup>. Im Bereich der Haushalts- und Gewerbekunden war ein Rückgang zu verzeichnen, der durch den Sondervertragskundenbereich lediglich zum Teil kompensiert werden konnte.

Die vorgenannten Absatzmengen beziehen sich auf Lieferungen an Kunden und enthalten keine Mengen, die das Unternehmen selbst verbraucht hat.

Unser Motorfahrgastschiff „MS Schwalbe II“ beförderte in der vergangenen Fahrsaison 11.855 Fahrgäste, im Vorjahr waren es lediglich 2.974 Fahrgäste. Die Verbesserung ist zum Teil auf Grund des Rückganges der coronabedingten Einschränkungen im Fahrbetrieb zurückzuführen. Darüber hinaus musste der Fahrgastschiffbetrieb im Vorjahr wegen der Hochwasserkatastrophe im Juli den Fahrbetrieb über einen längeren Zeitraum einstellen.

Im Jahr 2022 waren 127.341 Besucher in unseren Bädern zu verzeichnen, wohingegen im Vorjahr 56.374 Besucher in den Bädern gezählt wurden. Wegen der Pandemie waren im Jahr 2021 die Bäder erst ab der 2. Jahreshälfte geöffnet. Der Anstieg der Besucherzahlen ist allerdings auch auf eine sehr sommerliche Witterung zurückzuführen.

Die Netzsparte Strom transportierte insgesamt 177,9 Mio. kWh (- 6,0 %). Im Vorjahr waren es 189,3 Mio. kWh. Das Gasnetz transportierte 800,24 Mio. kWh (- 15,4 %). Diese Entwicklung korrespondiert annähernd mit den Mengen des Gasvertriebes.

## Investitionen

Die Investitionen in immaterielle Vermögensgegenstände betragen 319 (Vorjahr 596) TEUR.

Die Investitionen in Sachanlagen betragen 6.687 (Vorjahr 7.568) TEUR.

Auf die Stromnetzsparte entfielen 1.844 (Vorjahr 2.223) TEUR, davon 1.483 TEUR für die Ersatz- und Neuverlegung von Mittel- und Niederspannungskabeln und für die Herstellung neuer Hausanschlüsse oder Erdverkabelung von nicht mehr zeitgemäßen Freileitungshausanschlüssen.

Auf die Gasnetzsparte entfielen 1.503 (Vorjahr 1.519) TEUR, davon 895 TEUR für die Ersatz- und Neuverlegung von Mittel- und Niederdruckleitungen und für die Herstellung neuer Hausanschlüsse sowie Anschlussverstärkungen.

Auf das Wassernetz entfielen 2.039 (Vorjahr 1.733) TEUR, davon 1.234 TEUR für die Neuverlegung und Auswechslung von Hauptversorgungsleitungen und für die Herstellung neuer Hausanschlüsse sowie Anschlussverstärkungen.

Auf die anderen Sparten entfielen 1.301 (Vorjahr 2.093) TEUR.

## Lage des Unternehmens

### Vermögens- und Finanzlage

In der folgenden Übersicht haben wir die Bilanz nach finanzwirtschaftlichen Grundsätzen zusammengefasst und den entsprechenden Vorjahreszahlen gegenübergestellt.

BILANZAUFBAU	31.12.2022		31.12.2021		Veränderung TEUR
	TEUR	%	TEUR	%	
<b>AKTIVA</b>					
Immaterielle Vermögensgegenstände und Sachanlagen	61.694	53,0	59.163	57,3	2.531
Finanzanlagen	16.495	14,2	17.198	16,7	- 703
<b>LANGFRISTIGES VERMÖGEN</b>	<b>78.189</b>	<b>67,2</b>	<b>76.361</b>	<b>74,0</b>	<b>1.828</b>
Vorräte	1.557	1,3	1.155	1,1	402
Forderungen aus Lieferungen und Leistungen	14.034	12,1	18.905	18,3	- 4.871
Forderungen gegen verbundene Unternehmen	6.843	5,9	880	0,9	5.963
Übrige kurzfristige Aktiva	6.618	5,7	5.185	5,0	1.433
Flüssige Mittel	9.095	7,8	743	0,7	8.352
<b>KURZFRISTIGES VERMÖGEN</b>	<b>38.147</b>	<b>32,8</b>	<b>26.868</b>	<b>26,0</b>	<b>11.279</b>
<b>BILANZSUMME</b>	<b>116.336</b>	<b>100,0</b>	<b>103.229</b>	<b>100,0</b>	<b>13.107</b>



<b>BILANZAUFBAU</b>	<b>31.12.2022</b>		<b>31.12.2021</b>		<b>Veränderung</b>
	<b>TEUR</b>	<b>%</b>	<b>TEUR</b>	<b>%</b>	<b>TEUR</b>
<b>PASSIVA</b>					
Eigenkapital	35.550	30,6	29.974	29,0	5.576
Empfangene Ertragszuschüsse	0	0,0	31	0,0	- 31
Langfristige Rückstellungen	16.520	14,2	16.905	16,4	- 385
Verbindlichkeiten Kreditinstitute	18.628	16,0	20.124	19,5	- 1.496
<b>LANG- UND MITTELFRISTIGES KAPITAL</b>	<b>70.698</b>	<b>60,8</b>	<b>67.034</b>	<b>64,9</b>	<b>3.664</b>
Kurzfristige Rückstellungen	5.538	4,8	3.534	3,4	2.004
Kurzfristige Bankverbindlichkeiten	1.520	1,3	1.433	1,4	87
Verbindlichkeiten aus Lieferungen und Leistungen	4.529	3,9	5.553	5,4	- 1.024
Verbindlichkeiten gegenüber verbundenen Unternehmen	5.530	4,8	8.474	8,2	- 2.944
Übrige kurzfristige Schulden	28.520	24,5	17.201	16,7	11.319
<b>KURZFRISTIGES KAPITAL</b>	<b>45.638</b>	<b>39,2</b>	<b>36.195</b>	<b>35,1</b>	<b>9.443</b>
<b>BILANZSUMME</b>	<b>116.336</b>	<b>100,0</b>	<b>103.229</b>	<b>100,0</b>	<b>13.107</b>

Der Anstieg des langfristigen Vermögens begründet sich im Wesentlichen durch die Investition in Sachanlagen. Die Finanzanlagen verringerten sich, weil Ausleihungen reduziert wurden. Die Strategie zur Vermeidung von Verwahrentgelten wurde in 2022 beendet, da diese nicht mehr von den Banken erhoben werden. Im Gegenteil: Die Beschaffung langfristigen Fremdkapitals wurde forciert. Die Gutschrift der Darlehensauszahlung wird in 2023 erfolgen. Die Flüssigen Mittel mussten erhöht werden, um auf den volatilen Beschaffungsmärkten parieren zu können. Eingangs wurde bereits berichtet, welche Preissprünge auf den Energiebeschaffungsmärkten hauptsächlich durch den Ukraine Konflikt ausgelöst wurden.

Der deutliche Anstieg der kurzfristigen Schulden ist im Wesentlichen primär durch Überzahlungen im Absatzgeschäft verursacht. Der Mehrwertsteuersatz für Gas und Wärme wurde ab Anfang Oktober 2022 von 19 % auf 7 % gesenkt. Der gesamte Jahresverbrauch wurde zur Endabrechnung dem reduzierten Steuersatz unterworfen. Des Weiteren erhöhte ein Großteil unserer Kunden wegen der Unsicherheiten auf dem Energiemarkt vorsorglich die Vorauszahlungen. Zusätzlich wurden die Sparappelle der Bundesregierung zum sorgsamem Umgang mit Energie durch unsere Kunden befolgt. Daraus resultierende Guthaben spiegeln im Wesentlichen den Anstieg wider. Der Rückgang der Verbindlichkeiten gegenüber Kreditinstituten ist einer planmäßigen Tilgung geschuldet. Der Rückgang der Verbindlichkeiten gegenüber verbundenen Unternehmen erklärt sich durch erstmalige Ergebnisthesaurierung. Bisher wurde das Jahresergebnis zur Abführung bei diesen Verbindlichkeiten ausgewiesen. Daher auch der erfreuliche Anstieg des Eigenkapitals.

In der folgenden Kapitalflussrechnung werden die wesentlichen finanzwirtschaftlichen Vorgänge aufgegliedert. Dabei ist der Cashflow aus dem Jahresergebnis durch Bereinigung um die finanzunwirksamen Erträge- und Aufwendungen entwickelt worden.

<b>KAPITALFLUSSRECHNUNG</b>	<b>2022 TEUR</b>	<b>2021 TEUR</b>
Jahresergebnis vor Gewinnabführung	5.576	8.666
Abschreibungen auf immat. Vermögensgegenstände und Sachanlagen	4.452	4.266
Sonstige zahlungsunwirksame Aufwendungen/Erträge	- 31	- 53
Veränderung der Rückstellungen	1.619	- 970
Gewinne (-) / Verluste (+) aus Anlagenabgängen	17	- 3.728
Veränderungen der Vorräte, der Forderungen aus Lieferungen und Leistungen sowie anderer Aktiva	- 2.927	- 5.814
Veränderungen der Verbindlichkeiten aus Lieferungen und Leistungen sowie anderer Passiva	8.452	4.034
Zinsaufwendungen/Zinserträge	400	179
Beteiligungserträge	- 254	- 389
<b>MITTELZUFLUSS AUS LAUFENDER GESCHÄFTSTÄTIGKEIT</b>	<b>17.304</b>	<b>6.191</b>
Auszahlungen für Investitionen in das Anlagevermögen	- 7.531	- 8.847
Einzahlungen aus Abgängen von Gegenständen des Finanzanlagevermögens	709	4.580
Erhaltene Zinsen	454	306
Erhaltene Dividenden	519	414
<b>MITTELABFLUSS AUS INVESTITIONSTÄTIGKEIT</b>	<b>- 5.849</b>	<b>- 3.547</b>
Auszahlungen aus der Tilgung von Darlehen	- 1.407	- 1.626
Einzahlungen aus erhaltenen Zuschüssen/Zuwendungen	524	687
Gezahlte Zinsen	- 554	- 485
Gewinnabführung für das Vorjahr/Vorabausschüttung	- 2.166	- 1.065
Vorabausschüttung an Gesellschafter	- 0	- 6.500
<b>MITTELAB- / - ZUFLUSS AUS FINANZIERUNGSTÄTIGKEIT</b>	<b>- 3.603</b>	<b>- 8.989</b>
Zahlungswirksame Veränderungen des Finanzmittelfonds	7.852	- 6.345
Finanzmittelbestand 01.01.	- 757	5.588
<b>FINANZMITTELBESTAND 31.12.</b>	<b>7.095</b>	<b>- 757</b>

<b>EBIT/EBITDA</b>	<b>2022 TEUR</b>	<b>2021 TEUR</b>
Jahresergebnis vor Einstellung in die Gewinnrücklage/Gewinnabführung	5.576	8.666
Ertragsteueraufwand	1.035	40
Zinsergebnis (Aufwandssaldo)	400	972
<b>EBIT</b>	<b>7.011</b>	<b>9.678</b>
Abschreibungen auf immat. Vermögensgegenstände und Sachanlagen	4.452	4.409
Abschreibungen auf Finanzanlagen	0	0
<b>EBITA</b>	<b>11.463</b>	<b>14.087</b>

## Finanzierung

Die Investitionen des Geschäftsjahres 2022 wurden zu einem Teil mit kurzfristigen darlehensähnlichen Finanzierungen (z. B. Kassenkredite) im Bereich der verbundenen Unternehmen, Banken und Beteiligungsunternehmen finanziert.



## Chancen und Risiken

Die Lage der Stadtwerke Witten GmbH wird maßgeblich durch die zahlreichen Vorgaben der Energiepolitik beeinflusst. Die aktuellen Krisen, im Speziellen der Angriffskrieg Russlands gegen die Ukraine, beeinflussen die Energiewelt und die daraus resultierende Energiepolitik weiterhin im besonderen Maße. Sicher ist, dass es zukünftig weitere Änderungen für die Energiebranche und somit auch für die Stadtwerke Witten GmbH geben wird. Mit der Umsetzung des Kohleausstiegs, der aktuell ebenfalls zur Diskussion steht, oder aber auch die weitere Umsetzung der Nationalen Wasserstoffstrategie sind nur zwei von vielen Themen genannt, die zukünftig die Branche vor große Herausforderungen stellen werden.

Für das Geschäftsjahr 2023 sowie den Folgejahren stehen die Stadtwerke als kommunales Unternehmen im Fokus dieser energiepolitischen Rahmenbedingungen. Daher gilt es, bei Entscheidungen eine Abwägung von Chancen und Risiken zu treffen, die sowohl wirtschaftlich, nachhaltig und im Sinne der Stadt Witten sind.

Bei möglichen Abweichungen in der Unternehmensplanung nutzt die Stadtwerke Witten GmbH das Instrument des Risikomanagements. Unter Risiko wird die Gefahr verstanden, die aus Ereignissen oder Handlungen resultiert, die die geplanten Ziele der Gesellschaft negativ beeinflussen. Die Stadtwerke Witten GmbH ist durch die verschiedenen Geschäftsfelder sowie Beteiligungsgesellschaften unterschiedlichsten Risiken ausgesetzt. Für den Fortbestand der Gesellschaft werden gefährdende Entwicklungen mittels des Risikomanagementsystems früh erkannt und mit Maßnahmen zur Risikosteuerung entsprechend korrigiert. Die beiden Merkmalsausprägungen Risikohöhe und Eintrittswahrscheinlichkeit werden im Risikobericht zu einem Risikopotenzial verdichtet. Dieses Risikopotenzial ermöglicht eine Skalierung und somit eine entsprechende Einordnung aller Risiken. Die Risikobetrachtung beschränkt sich nicht nur auf das laufende Jahr, sondern berücksichtigt auch den mittelfristigen Fortbestand der Gesellschaft. Das Risikomanagement ist durch die permanente Eingabemöglichkeit der Risikoverantwortlichen prozessual in die Arbeitsabläufe aller Bereiche integriert. Dadurch werden potenzielle Risiken der Stadtwerke

Witten GmbH kontinuierlich identifiziert und aktiv gesteuert. Eine zeitnahe Information des Aufsichtsrats über mögliche Risiken wird mittels einer regelmäßigen Berichterstattung sichergestellt.

Die sich ergebenden Risiken können dabei sehr unterschiedlicher Natur sein: strategische Risiken, gesetzliche Risiken, Regulierungsrisiken, Preis- und Mengenrisiken, sonstige operative Risiken und finanzwirtschaftliche Risiken.

Aufgrund des aktuell sehr volatilen Beschaffungsmarktes ist das Risiko für Preise und Mengen hervorzuheben. Hier können durch witterungsbedingte Mengenveränderungen oder -rückgängen aufgrund von Insolvenzen positive wie negative Ergebniseffekte entstehen. Es besteht das Risiko durch Nachkäufe bei steigenden Marktpreisen, Verluste zu generieren. Selbige Problematik gilt bei fallenden Marktpreisen im Zuge von Ab- und Zukäufen.

Branchenüblich bestehen bei der Stadtwerke Witten GmbH die größten Risiken - aber auch Chancen - bei der Beschaffung und dem Absatz von Strom und Gas. Die Bezugsmengen, die durch Absatzveränderungen bzw. Preisschwankungen über die Börse verkauft werden müssen, stellen einen wesentlichen Einflussfaktor dar. Aufgrund der ungewissen Situation auf den Beschaffungsmärkten, im Zusammenhang mit dem - bereits erwähnten - Konflikt in der Ukraine, ist ein erhebliches Marktrisiko entstanden, welches uns nach wie vor begleitet. Die befürchteten Lieferengpässe bewahrheiteten sich zwar nicht, jedoch gilt es weiterhin, ein Augenmerk auf die kritische Situation in Europa zu richten.

Im Vertrieb ist weiterhin mit erhöhten Forderungsausfällen nach der Jahresendabrechnung für das Jahr 2023 zu rechnen. Damit einhergehend besteht die Gefahr, Ergebnisverluste durch Insolvenzen und Mengenverluste im Geschäftskundenbereich zu verzeichnen. Für das Netzergebnis könnten sich ausbleibende Abnahmemengen mindernd auf die Netzerlöse für das Geschäftsjahr 2023 auswirken. Allerdings können die Mindererlöse über die Systematik des Regulierungskontos in den Folgejahren kompensiert werden. Für das operative Geschäft kann es durch Engpässe bei Lieferanten und Dienstleistern zu Problemen kommen. Des Weiteren ist mit erheblichen Zusatzkosten bei der Materialbeschaffung zu rechnen.

Aufgrund der Corona-Pandemie und den daraus hervorgegangenen Vorgaben der Heimarbeit bzw. des flexiblen Arbeitens haben sich teilweise die Arbeitsstrukturen im Unternehmen verändert. Hierdurch entstehen Risiken sowie Chancen viele Prozesse im Unternehmen zu optimieren. Dieser Prozess wird mittelfristig über das Jahr 2023 hinweg andauern.

Neben den dargestellten Risiken bestehen vielfältige Chancenpotenziale für die Stadtwerke Witten GmbH. Der Ausbau von Kooperationen mit der ewmr und der evu zählwerk bietet die Möglichkeit, Potenziale zu heben und Synergien weiter auszuschöpfen.

Das Geschäftsfeld Energiedienstleistungen bietet nicht nur aufgrund der Ausweitung der Elektromobilität die Chance, positive Ergebnisauswirkungen zu generieren. Aufgrund des §7c EnWG ist die rechtliche Situation bzgl. der Betreiber von Elektroverteilernetzen weiterhin zu beobachten.

Das Projekt zur Umstellung auf SAP/4Hana ist eine weitreichende Unternehmensaufgabe mit einer anspruchsvollen Implementierungs- und Umstellungsphase. Durch das Projekt werden u.a. prozessuale Erleichterungen für interne Abläufe erwartet. Das Thema Digitalisierung bietet darüber hinaus die Möglichkeit, sich effizienter aufzustellen. Dies kann netzseitig in den Bereichen der Erzeugungsanlagen, der Strom- und Gasnetze sowie den Speichern erfolgen. Zum anderen findet die Digitalisierung Anwendung als Schnittstelle zu Kunden. Hier kann erstmals in größerem Umfang die Angebots- bzw. Nachfrageflexibilität weiterentwickelt werden, wodurch die digitale Kundenbindung zu der Stadtwerke Witten GmbH verbessert werden kann.

Unter Berücksichtigung des Gesamtbildes der Risiken und der Maßnahmen zur Risikobewältigung ist nach derzeitiger Einschätzung, eine Bestandsgefährdung der Stadtwerke Witten GmbH nicht zu erkennen. Jedoch ist festzuhalten, dass sich die Risiken für die Stadtwerke Witten GmbH unter den derzeitigen Umständen stark erhöht haben.



## Ausblick

Laut Erfolgsplan erwarten wir für das laufende Jahr 2023 ein Jahresergebnis vor Rücklagendotierung von 5,3 Mio. EUR. Aufgrund der derzeit nicht absehbaren Entwicklung der Ukraine-Krise sind die Risiken schwer zu bemessen. Zukünftige Szenarien, wie bspw. eine nationale Gasmangellage, würden zu einer Kaskade der Abschaltungen führen, welche erhebliche - aktuell nicht zu beziffernde - Ergebniseffekte für die Stadtwerke Witten GmbH zur Folge hätte.

Die Pandemie verursacht weitreichende Folgen in den unterschiedlichsten Unternehmensbereichen. So ist beispielsweise weiter mit erhöhten Forderungsausfällen auf der Absatzseite zu rechnen.

Zudem ist zu befürchten, dass aufgrund von ausbleibenden Abnahmemengen - durch Insolvenzen und Kurzarbeit - bei der Beschaffung ein enormes Risiko entsteht. Zugleich wirken sich geringere Netzmengen mindernd auf die Netzerlöse für das Geschäftsjahr 2023 aus. Allerdings können die Mindererlöse über die Systematik des Regulierungskontos in den Folgejahren kompensiert werden. Festzuhalten ist, dass die aktuelle Gemengelage zu vielen Unsicherheiten in der Energiewirtschaft führt. In Zukunft gilt es, sich diesen Veränderungen zu stellen und sich organisatorisch, prozessual und kulturell zu optimieren.

## Bericht über die Einhaltung der öffentlichen Zwecksetzung

Die Stadt Witten hat durch die Festlegung des Unternehmensgegenstandes im Gesellschaftsvertrag der Stadtwerke Witten GmbH die öffentliche Zwecksetzung vorgeschrieben. Nach § 2 des Gesellschaftsvertrages ist der Gegenstand des Unternehmens die Versorgung mit Strom, Gas, Wasser und Wärme, die Personenschiffahrt auf der Ruhr, der Betrieb von Bädern, die Entsorgung, die Erbringung von Telekommunikationsdienstleistungen sowie die Beteiligung an Gesellschaften der Grundstücks- und Wohnungswirtschaft. Zudem ist die Gesellschaft nur zu Maßnahmen und Geschäften berechtigt, die den Gesellschaftszweck fördern. Mit der Beschränkung auf die vorgenannten Tätigkeitsbereiche ist somit die Einhaltung der öffentlichen Zwecksetzung gem. § 108 Abs. 3 Nr. 2 GO NRW gegeben.

Im Rahmen der Überwachungsfunktion des Aufsichtsrats bedarf die Geschäftsführung in zahlreichen Angelegenheiten der Gesellschaft der Zustimmung des Aufsichtsrats (Vorbehaltsaufgaben des Aufsichtsrats gemäß § 10 des Gesellschaftsvertrages).

Darüber hinaus hat die Geschäftsführung den Prüfungsauftrag an den Abschlussprüfer (Wirtschaftsprüfungsgesellschaft) um die Prüfung der Einhaltung der Grundsätze gemäß § 53 Haushaltsgrundsätzegesetz zu erweitern; der Abschlussprüfer hat im Prüfungsbericht über die Ergebnisse der Prüfung gemäß § 53 Haushaltsgrundsätzegesetz besonders zu berichten.

Witten, 21. April 2023



Stadtwerke Witten GmbH  
Andreas Schumski



# Jahresabschluss



## Bilanz

AKTIVA	Anhang Nr.	31.12.2022 EUR	31.12.2021 EUR
<b>A. ANLAGEVERMÖGEN</b>	(1)		
I. Immaterielle Vermögensgegenstände		1.168.831,98	962.703,60
II. Sachanlagen		60.524.680,40	58.199.794,72
III. Finanzanlagen		16.495.049,14	17.198.157,46
		<b>78.188.561,52</b>	<b>76.360.655,78</b>
<b>B. UMLAUFVERMÖGEN</b>			
I. Vorräte	(2)	1.556.904,30	1.154.624,52
II. Forderungen und sonstige Vermögensgegenstände	(3)	27.495.993,99	24.970.144,92
III. Kassenbestand, Guthaben bei Kreditinstituten		9.094.960,09	743.069,64
		<b>38.147.858,38</b>	<b>26.867.839,08</b>
		<b>116.336.419,90</b>	<b>103.228.494,86</b>
<b>PASSIVA</b>			
<b>A. EIGENKAPITAL</b>			
I. Gezeichnetes Kapital	(4)	18.406.507,72	18.406.507,72
II. Kapitalrücklage		11.567.521,31	11.567.521,31
III. Gewinnrücklagen		5.575.660,52	0,00
		<b>35.549.689,55</b>	<b>29.974.029,03</b>
<b>B. EMPFANGENE ERTRAGSZUSCHÜSSE</b>		-	31.191,00
<b>C. RÜCKSTELLUNGEN</b>	(5)	22.058.664,25	20.438.534,24
<b>D. VERBINDLICHKEITEN</b>	(6)	58.728.066,10	52.784.740,59
		<b>116.336.419,90</b>	<b>103.228.494,86</b>

## Gewinn- und Verlustrechnung

	Anhang Nr.	2022 TEUR	2021 TEUR
1. Umsatzerlöse	(7)	130.569.342,08	120.900.058,14
Strom- und Energiesteuer		7.868.345,93	8.193.134,71
Umsatzerlöse (ohne Strom- und Energiesteuer)		122.700.996,15	112.706.923,43
2. Andere aktivierte Eigenleistungen		330.106,84	379.748,97
3. Sonstige betriebliche Erträge	(8)	1.517.824,13	6.199.053,43
4. Materialaufwand	(9)		
4.1 Aufwendungen für Roh-, Hilfs- und Betriebsstoffe		68.668.331,20	67.049.251,44
4.2 Aufwendungen für bezogene Leistungen		7.975.970,70	6.900.729,41
		76.644.301,90	73.949.980,85
5. Personalaufwand	(10)		
5.1 Löhne und Gehälter		16.166.212,95	15.375.172,77
5.2 Soziale Abgaben und Aufwendungen für Altersversorgung und für Unterstützung		5.694.730,97	4.634.687,20
		21.860.943,92	20.009.859,97
6. Abschreibungen auf immaterielle Vermögensgegen- stände des Anlagevermögens und Sachanlagen	(11)	4.451.994,09	4.408.915,85
7. Sonstige betriebliche Aufwendungen	(12)		
7.1 Konzessionsabgaben		4.478.151,86	4.698.913,49
7.2 Übrige Aufwendungen		10.091.382,47	6.979.282,56
		14.569.534,33	11.678.196,05
8. Erträge aus Beteiligungen	(13)	547.693,75	417.813,22
9. Erträge aus anderen Wertpapieren und Ausleihungen des Finanzanlagevermögens	(14)	451.085,85	304.766,92
10. Aufwendungen aus Verlustübernahme	(15)	293.654,97	28.304,75
11. Sonstige Zinsen und ähnliche Erträge	(16)	2.853,23	944,17
12. Abschreibungen auf Finanzanlagen und auf Wertpapiere des Umlaufvermögens	(17)	-	-
13. Zinsen und ähnliche Aufwendungen	(18)	853.729,16 €	973.093,45
14. Steuern vom Einkommen und vom Ertrag	(19)	1.035.000,00	40.000,00
<b>15. ERGEBNIS NACH STEUERN</b>		<b>5.841.401,58</b>	<b>8.920.899,22</b>
16. Sonstige Steuern	(20)	265.741,06	255.281,54
17. Aufwendungen aus Gewinnabführung		-	8.665.617,68
<b>18. JAHRESÜBERSCHUSS</b>		<b>5.575.660,52</b>	<b>-</b>
19. Einstellungen in die Gewinnrücklagen		5.575.660,52	-
<b>20. BILANZGEWINN</b>		<b>-</b>	<b>-</b>



## Entwicklung des Anlagevermögens

	Anschaffungs- und Herstellungskosten				Stand 31.12.2022 TEUR
	Stand 01.01.2022 TEUR	Zugänge TEUR	Abgänge TEUR	Umbu- chungen TEUR	
<b>I. IMMATERIELLE VERMÖGENSGEGENSTÄNDE</b>					
1. Entgeltlich erworbene Konzessionen, gewerbl. Schutzrechte u. ähnl. Rechte	2.166.991,85	157.400,57	23.992,17	98.463,39	2.398.863,64
2. Geleistete Anzahlungen	697.510,90	162.089,53	0,00	-100.622,00	758.978,43
<b>SUMME 1</b>	<b>2.864.502,75</b>	<b>319.490,10</b>	<b>23.992,17</b>	<b>-2.158,61</b>	<b>3.157.842,07</b>
<b>II. SACHANLAGEN</b>					
1. Grundstücke, grundstücksgleiche Rechte und Bauten	29.018.100,18	393.147,89	5.727,84	99.163,63	29.504.683,86
2. Technische Anlagen und Maschinen	224.918.429,91	3.762.906,14	203.404,19	1.524.630,14	230.002.562,00
3. Betriebs- und Geschäftsausstattung	16.464.197,72	639.006,15	675.088,45	206.163,92	16.634.279,34
4. Geleistete Anzahlungen und Anlagen im Bau	1.879.395,92	1.892.012,94	14.339,96	-1.827.799,08	1.929.269,82
<b>SUMME 2</b>	<b>272.280.123,73</b>	<b>6.687.073,12</b>	<b>898.560,44</b>	<b>2.158,61</b>	<b>278.070.795,02</b>
<b>III. FINANZANLAGEN</b>					
1. Anteile an verbundenen Unternehmen	277.226,49	0,00	0,00	0,00	277.226,49
2. Ausleihungen an verbundene Unternehmen	10.767.023,00	0,00	0,00	0,00	10.767.023,00
3. Beteiligungen an Unternehmen	12.418.265,07	0,00	0,00	0,00	12.418.265,07
4. Ausleihungen an Beteiligungsunternehmen	899.563,81	0,00	695.976,71	0,00	203.587,10
5. Wertpapiere des Anlagevermögens	747.281,92	0,00	0,00	0,00	747.281,92
6. Sonstige Ausleihungen	103.849,10	0,00	7.131,61	0,00	96.717,49
<b>SUMME 3</b>	<b>25.213.209,39</b>	<b>0,00</b>	<b>703.108,32</b>	<b>0,00</b>	<b>24.510.101,07</b>
<b>GESAMT</b>	<b>300.357.835,87</b>	<b>7.006.563,22</b>	<b>1.625.660,93</b>	<b>0,00</b>	<b>305.738.738,16</b>

	Abschreibungen					Restbuchwert		
	Stand 01.01.2022 TEUR	Zugänge TEUR	Abgänge TEUR	Umbu- chungen TEUR	Zuschrei- bungen TEUR	Stand 31.12.2022 TEUR	Stand 31.12.2022 TEUR	Stand 31.12.2021 TEUR
	1.901.799,15	112.213,62	23.992,17	1.010,51	0,00	1.989.010,09	409.853,55	265.192,70
	0,00	0,00	0,00	0,00	0,00	0,00	758.978,43	697.510,90
	<b>1.901.799,15</b>	<b>112.213,62</b>	<b>23.992,17</b>	<b>1.010,51</b>	<b>0,00</b>	<b>1.989.010,09</b>	<b>1.168.831,98</b>	<b>962.703,60</b>
	18.787.594,77	475.361,62	5.727,84	6.063,92	0,00	19.251.164,63	10.253.519,23	10.230.505,41
	181.812.365,45	3.283.517,12	198.973,04	-6.063,92	0,00	184.902.973,45	45.099.588,55	43.106.064,46
	13.480.368,79	580.901,73	670.304,49	-1.010,51	0,00	13.391.976,54	3.242.302,80	2.983.828,93
	0,00	0,00	0,00	0,00	0,00	0,00	1.929.269,82	1.879.395,92
	<b>214.080.329,01</b>	<b>4.339.780,47</b>	<b>875.005,37</b>	<b>-1.010,51</b>	<b>0,00</b>	<b>217.546.114,62</b>	<b>60.524.680,40</b>	<b>58.199.794,72</b>
	0,00	0,00	0,00	0,00	0,00	0,00	277.226,49	277.226,49
	0,00	0,00	0,00	0,00	0,00	0,00	10.767.023,00	10.767.023,00
	8.015.051,93	0,00	0,00	0,00	0,00	8.015.051,93	4.403.213,14	4.403.213,14
	0,00	0,00	0,00	0,00	0,00	0,00	203.587,10	899.563,81
	0,00	0,00	0,00	0,00	0,00	0,00	747.281,92	747.281,92
	0,00	0,00	0,00	0,00	0,00	0,00	96.717,49	103.849,10
	<b>8.015.051,93</b>	<b>0,00</b>	<b>0,00</b>	<b>0,00</b>	<b>0,00</b>	<b>8.015.051,93</b>	<b>16.495.049,14</b>	<b>17.198.157,46</b>
	<b>223.997.180,09</b>	<b>4.451.994,09</b>	<b>898.997,54</b>	<b>0,00</b>	<b>0,00</b>	<b>227.550.176,64</b>	<b>78.188.561,52</b>	<b>76.360.655,78</b>

# Anhang

**Firma:** Stadtwerke Witten GmbH  
**Sitz:** Witten  
**Registergericht:** Amtsgericht Bochum  
**Handelsregisternummer:** HRB 8706

## Form und Darstellung von Bilanz bzw. Gewinn- und Verlustrechnung

Der Jahresabschluss der Stadtwerke Witten GmbH wurde nach den für große Kapitalgesellschaften maßgeblichen Rechnungslegungsvorschriften des Handelsgesetzbuches, des GmbH-Gesetzes und des Energiewirtschaftsgesetzes aufgestellt.

Um die Übersichtlichkeit der Darstellung zu verbessern, wurden einzelne Posten der Bilanz und der Gewinn- und Verlustrechnung zusammengefasst. Diese Posten sind im Anhang gesondert ausgewiesen.

Für die Gliederung der Gewinn- und Verlustrechnung wurde das Gesamtkostenverfahren gewählt.

Die Stadtwerke Witten GmbH ist ein Tochterunternehmen der Energie- und Wasserversorgung Mittleres Ruhrgebiet GmbH (ewmr) mit Sitz in Bochum und Mutterunternehmen der Stadtwerke Witten Mittelspannungsnetz GmbH, Witten, (SWWMS) (vormals: VGW Vermögensgesellschaft Witten mbH, Witten, (VGW)). Sie hat keinen Konzernabschluss aufgestellt, da die ewmr einen Konzernabschluss und Konzernlagebericht mit befreiender Wirkung gemäß § 291 HGB für die Stadtwerke Witten GmbH aufstellt. Der Konzernabschluss wird bei dem Amtsgericht Bochum, HRB 6191, einsehbar sein und nach § 325 HGB beim Betreiber des elektronischen Bundesanzeigers eingereicht werden.

## Bilanzierungs- und Bewertungsmethoden

Entgeltlich erworbene immaterielle Vermögensgegenstände sind mit den Anschaffungskosten ausgewiesen und werden über die Nutzungsdauer planmäßig abgeschrieben.

Die Bilanzierung der Sachanlagen erfolgt zu fortgeführten Anschaffungs- bzw. Herstellungskosten; Fremdkapitalzinsen sind nicht einbezogen. Die Herstellungskosten der selbsterstellten Anlagen umfassen Einzelkosten sowie zurechenbare Material- und Lohngemeinkosten einschließlich angemessener Verwaltungskosten.

Erhaltene Zuschüsse werden bei den fertigen Anlagen von den Anschaffungs- und Herstellungskosten abgesetzt.



Die planmäßigen Abschreibungen im Sachanlagevermögen werden entsprechend der betriebsgewöhnlichen Nutzungsdauern vorgenommen.

Vermögensgegenstände mit Anschaffungskosten bis EUR 250,00 werden sofort als Aufwand erfasst.

Die Finanzanlagen werden grundsätzlich mit den Anschaffungskosten oder dem niedrigeren beizulegenden Wert angesetzt.

Die Bewertung der Roh-, Hilfs- und Betriebsstoffe erfolgt mit fortgeschriebenen durchschnittlichen Anschaffungskosten. Die Waren sind zu Anschaffungskosten bewertet. Das gesamte Vorratsvermögen wird unter Beachtung des strengen Niederstwertprinzips bilanziert.

Forderungen und sonstige Vermögensgegenstände werden zu Nennwerten unter Berücksichtigung von Wertminderungen in begründeten Einzelfällen angesetzt. Für den Verbrauchszeitraum zwischen Ablesung und Bilanzstichtag wird anhand anerkannter mathematischer Methoden der Verbrauch auf den Bilanzstichtag hochgerechnet und entsprechend verwertet. Die daraus resultierenden Forderungen werden mit den entsprechenden erhaltenen Anzahlungen verrechnet. Mögliche daraus resultierende Überzahlungen werden passivisch ausgewiesen.

Die Flüssigen Mittel werden mit Nennwerten angesetzt.

Die bis Ende 2002 empfangenen Baukostenzuschüsse werden jährlich mit 5 % ihrer Ursprungsbeträge aufgelöst (Behandlung als Ertragszuschüsse). Die ab dem 1. Januar 2003 empfangenen Baukostenzuschüsse werden aktivisch von den Anschaffungs- und Herstellungskosten abgesetzt (Behandlung als Investitionszuschüsse).

Die Rückstellungen für Pensionen und ähnliche Verpflichtungen werden nach versicherungsmathematischen Grundsätzen bewertet. Die Rückstellungen werden mit dem laufzeitadäquaten durchschnittlichen Marktzins der vergangenen zehn Geschäftsjahre, der von der Deutschen Bundesbank ermittelt und bekannt gegeben wird, abgezinst.

Bei den sonstigen Rückstellungen sind alle erkennbaren Risiken und ungewissen Verpflichtungen sowie erwartete künftige Preis- und Kostensteigerungen berücksichtigt. Rückstellungen mit einer Restlaufzeit von mehr als einem Jahr werden mit dem laufzeitadäquaten durchschnittlichen Marktzins der vergangenen sieben Geschäftsjahre, der von der Deutschen Bundesbank ermittelt und bekannt gegeben wird, abgezinst. Für unterlassene Instandhaltungsaufwendungen werden Rückstellungen gebildet, wenn sie in den ersten drei Monaten des folgenden Geschäftsjahres nachgeholt werden.

Die Verbindlichkeiten werden mit dem Erfüllungsbetrag passiviert.

## Erläuterungen zur Bilanz

### (1) Anlagevermögen

Die Aufgliederung der in der Bilanz zusammengefassten Anlageposten und ihre Entwicklung ergeben sich aus dem Anlagespiegel. Die Anteile am Besitz zum Bilanzstichtag ergeben sich wie folgt:

ANTEILSBESITZ	Anteil am Kapital in %	Eigenkapital TEUR	Ergebnis 2022 TEUR
Stadtwerke Witten Mittelspannungsnetz GmbH, Witten ehem. VGW	100,00	200	0 ***
VWW Verbund-Wasserwerk GmbH, Witten	50,00	4.666	172
Biogas Pool 1 für Stadtwerke GmbH & Co. KG, Unna	24,55	1.925 **	75 **
Siedlungsgesellschaft Witten mbH, Witten	15,00	13.538 **	735 **
WABE Wittener Gesellschaft für Arbeit und Beschäftigungsförderung mbH, Witten	10,00	898 **	-65 **
Stadtmarketing Witten GmbH, Witten	5,00	193 **	128 **
Trianel GmbH, Aachen	3,75	104.288 **	11.813 **
rku.it GmbH, Herne	2,54	4.992 ****	472 ****
Trianel Windkraftwerk Borkum GmbH & Co. KG, Aachen	1,85	291.535 **	-16.998 **

\* vorläufiges Ergebnis

\*\* Ergebnis 2021, die Angaben für 2022 lagen zum Erstellungszeitpunkt noch nicht vor

\*\*\* Ergebnisabführungsvertrag

\*\*\*\* Geschäftsjahr vom 1. Oktober 2020 bis 30. September 2021

**(2) Vorräte**

	31.12.2022 TEUR	31.12.2021 TEUR
Roh-, Hilfs- und Betriebsstoffe	1.182	974
Fertige Erzeugnisse und Waren	375	180
<b>GESAMT</b>	<b>1.557</b>	<b>1.154</b>

Im Wesentlichen handelt es sich bei den Roh-, Hilfs- und Betriebsstoffen um die typischen Stoffe und Materialien zur Unterhaltung und Erweiterung von Strom-, Gas- und Wassernetzen, Immobilien und um Arbeitskleidung.

**(3) Forderungen und sonstige Vermögensgegenstände**

	31.12.2022 TEUR	31.12.2021 TEUR
Forderungen aus Lieferungen und Leistungen - davon haben eine Laufzeit von mehr als einem Jahr	14.035 0	18.905 0
Forderungen gegen verbundene Unternehmen - davon ewmr - davon haben eine Laufzeit von mehr als einem Jahr - davon Forderungen aus Lieferungen und Leistungen	6.843 5176 0 355	880 445 0 375
Forderungen gegen Beteiligungsunternehmen - davon haben eine Laufzeit von mehr als einem Jahr - davon Forderungen aus Lieferungen und Leistungen	1.734 0 352	1.914 0 694
Forderungen gegen Gesellschafter - davon haben eine Laufzeit von mehr als einem Jahr - davon Forderungen aus Lieferungen und Leistungen	570 0 314	571 0 568
Sonstige Vermögensgegenstände - davon haben eine Laufzeit von mehr als einem Jahr	4.314 0	2.700 0
<b>GESAMT</b>	<b>27.496</b>	<b>24.970</b>

Die Forderungen gegen Gesellschafter betreffen die Stadt Witten und die dazugehörigen Betriebe und Anstalten.

In den Sonstigen Vermögensgegenständen sind hauptsächlich abgegrenzte Verkehrssteuern enthalten.



#### (4) Gezeichnetes Kapital

Das gezeichnete Kapital von 18.407 TEUR ist voll eingezahlt.

#### (5) Rückstellungen

	31.12.2022 TEUR	31.12.2021 TEUR
Rückstellungen für Pensionen und ähnliche Verpflichtungen	12.057	10.985
Sonstige Rückstellungen	10.002	9.454
<b>GESAMT</b>	<b>22.059</b>	<b>20.439</b>

Der § 253 Abs. 2 HGB verpflichtet bei den Altersversorgungsverpflichtungen mit dem 10-jährig geglätteten Zinssatz bei 15 Jahren Bindung abzuzinsen (bis 2015 wurde der 7-jährige geglättete Zinssatz angewendet). Der hieraus resultierende Unterschiedsbetrag beläuft sich auf 283 TEUR.

Den Rückstellungen für Pensionen liegen versicherungsmathematische Gutachten zugrunde. Die Bewertung erfolgte zum versicherungsmathematischen Barwert mittels Anwartschaftsbarwertverfahren. Als biometrische Rechnungsgrundlage wurden die Richttafeln 2018 G von Dr. K. Heubeck, Köln, verwendet. Die Abzinsung erfolgt gemäß § 253 Abs. 2 und Abs. 6 HGB mit dem laufzeitadäquaten Marktzinssatz in Höhe von 1,78 %. Der Berechnung wurde ein Gehalts- und Rententrend von 2 % zugrunde gelegt.

Die Gesellschaft ist Mitglied der Versorgungsanstalt des Bundes und der Länder (VBL) und hat auf Grund tarifvertraglicher Pflichten ihre Belegschaft entsprechend der Satzung bei dieser umlagenfinanzierten Zusatzversorgungskasse zu versichern. Es handelt sich um eine nur mittelbare Pensionsverpflichtung. Unter Zugrundelegung eines theoretischen Entpflichtungsszenarios wäre für den durchschnittlichen Versicherten noch ein Entpflichtungsbetrag von rund 76 TEUR anzusetzen. Bei der VBL sind derzeit 480 bis 495 Mitglieder versichert.

Die Sonstigen Rückstellungen wurden im Wesentlichen für Altersteilzeitverpflichtungen und energie-wirtschaftliche Marktrisiken sowie Archivierungsverpflichtungen gebildet.

#### (6) Verbindlichkeiten

Die Aufgliederung der in der Bilanz dargestellten Verbindlichkeitenposten und ihre Entwicklung im Jahre 2022 ergeben sich aus dem Verbindlichkeitspiegel.

	Gesamt 31.12.2022 TEUR	Restlaufzeit			Gesamt 31.12.2021 TEUR
		bis 1 Jahr TEUR	1 bis 5 Jahre TEUR	über 5 Jahre TEUR	
Verbindlichkeiten gegenüber Kreditinstituten	20.148	1.520	6.968	11.660	21.557
Erhaltene Anzahlungen auf Bestellungen	1.644	1.644			506
Verbindlichkeiten aus Lieferungen und Leistungen	4.529	4.529			5.553
Verbindlichkeiten gegenüber verbundenen Unternehmen	5.530	5.530			8.474
- davon ewmr	5.076	5.076			6.721
Verbindlichkeiten gegenüber Unternehmen, mit denen ein Beteiligungsverhältnis besteht	3.694	3.694			2.684
Verbindlichkeiten gegenüber Gesellschaftern	1.951	1.951			509
Sonstige Verbindlichkeiten	21.232	21.232			13.502
- davon aus Steuern	569	569			1.444
<b>GESAMT</b>	<b>58.728</b>	<b>40.100</b>	<b>6.968</b>	<b>11.660</b>	<b>52.785</b>

Die Verbindlichkeiten gegenüber Kreditinstituten sind auf Grund planmäßiger Tilgung gesunken, die Fristigkeitszuordnung erfolgt auf Basis der vereinbarten Zinsbindungen. Im Vorjahr stellten sich die Bankverbindlichkeiten wie folgt dar:

	Gesamt 31.12.2021 TEUR	Restlaufzeit		
		bis 1 Jahr TEUR	1 bis 5 Jahre TEUR	über 5 Jahre TEUR
Verbindlichkeiten gegenüber Kreditinstituten	21.557	1.433	10.819	9.305

Die Verbindlichkeiten gegenüber verbundenen Unternehmen enthalten zu 4.473 TEUR Verbindlichkeiten aus Lieferungen und Leistungen (Vorjahr 3.690 TEUR).

Die Verbindlichkeiten gegenüber Beteiligungsunternehmen enthalten zu 1.778 TEUR Verbindlichkeiten aus Lieferungen und Leistungen (Vorjahr 969 TEUR).

Die Verbindlichkeiten gegenüber Gesellschaftern betreffen die Stadt Witten mit ihren Betrieben und Anstalten und bestehen im Wesentlichen aus Überzahlungen die das Verkaufsgeschäft betreffen und aus Sonstigen Verbindlichkeiten.

Die Sonstigen Verbindlichkeiten enthalten im Wesentlichen Überzahlungen aus dem Verkaufsgeschäft und zur Abbuchung vorgekehrte abzuführende Steuern.

Haftungsverhältnisse gemäß § 251 HGB bestanden zum Bilanzstichtag nicht.

Es bestehen die in der Versorgung üblichen Blankodarlehen und Verbürgungen durch den kommunalen Gesellschafter. Es bestehen keine Pfandrechte Dritter.

*Sonstige finanzielle Verpflichtungen*

Es bestehen die in der Energiewirtschaft üblichen langfristigen Verträge auf der Beschaffungsseite. Hieraus resultierende Verpflichtungen ohne Gegenleistungen liegen nicht vor und sind damit nicht für die Beurteilung der Vermögens- und Finanzlage relevant. Soweit erkennbare Missverhältnisse zwischen Leistung und Gegenleistung vorliegen, wurden entsprechende Rückstellungen gebildet.

## Erläuterungen zur Gewinn- und Verlustrechnung

### (7) Umsatzerlöse

	2022 TEUR	2021 TEUR
<b>ERLÖSE AUS ENERGIE- UND WASSERVERSORGUNG</b>		
Stromversorgung	65.730	61.150
Gasversorgung	37.538	33.070
Wasserversorgung	13.278	12.912
Wärmeversorgung	3.444	3.889
	<b>119.990</b>	<b>111.021</b>
<b>ANDERE BETRIEBSERLÖSE</b>		
Bäder	293	126
Personenschiffahrt	125	33
Erlöse aus anderen Leistungen	2.293	1.527
	<b>2.711</b>	<b>1.686</b>
<b>GESAMT</b>	<b>122.701</b>	<b>112.707</b>

Die Umsatzerlöse beziehen sich mit 120 Mio. EUR auf die Bereitstellung für Strom, Gas, Wasser und Wärme. Dies macht einen Anteil von 97,8 % des Gesamtumsatzes.

Die anderen Betriebserlöse bestehen aus der Schifffahrt, den Bädern und Erlösen aus anderen Leistungen, von insgesamt 2,7 Mio. EUR (2,2 %).

Die Erlöse bei den Bädern sind trotz der Auswirkungen der Corona-Infektionslage und die damit im Rahmen des Infektionsschutzes verhängten Schließungsmaßnahmen der Bäder leicht gestiegen. Bei der Personenschiffahrt ist der Rückgang der Erlöse zum einen auf die Corona-Infektionslage, mit ihren Schutzmaßnahmen, und zum anderen auf die Hochwasserkatastrophe im Juli 2021 zurückzuführen.

## (8) Sonstige betriebliche Erträge

Im Wesentlichen sind hier Erträge von 557 TEUR aus der Auflösung von Rückstellungen sowie 390 TEUR periodenfremde Erträge enthalten.

## (9) Materialaufwand

	2022 TEUR	2021 TEUR
a) Roh-, Hilfs- und Betriebsstoffe	68.668	67.049
b) Aufwendungen für bezogene Leistungen	7.976	6.901
<b>GESAMT</b>	<b>76.644</b>	<b>73.950</b>

## (10) Personalaufwand

	2022 TEUR	2021 TEUR
a) Löhne und Gehälter	16.166	15.375
b) Soziale Abgaben und Aufwendungen für Altersversorgung und für Unterstützung - davon für Altersversorgung	5.695 2.218	4.635 1.276
<b>GESAMT</b>	<b>21.861</b>	<b>20.010</b>

	2022 Anzahl	2021 Anzahl
Gewerbliche Arbeitnehmer im Jahresdurchschnitt	82	80
Angestellte im Jahresdurchschnitt	201	193
<b>GESAMT</b>	<b>283</b>	<b>273</b>

## (11) Abschreibungen

	2022 TEUR	2021 TEUR
Abschreibungen auf immaterielle Vermögensgegenstände des Anlagevermögens und Sachanlagen - davon außerplanmäßige Abschreibungen	4.452 0	4.409 0
<b>GESAMT</b>	<b>4.452</b>	<b>4.409</b>



**(12) Sonstige betriebliche Aufwendungen**

	2022 TEUR	2021 TEUR
Konzessionsabgabe	4.478	4.699
Sonstige	10.092	6.979
<b>GESAMT</b>	<b>14.570</b>	<b>11.678</b>

In den sonstigen betrieblichen Aufwendungen sind periodenfremde Aufwendungen in Höhe von 645 TEUR enthalten. Außerdem verteilen sich die betrieblichen Aufwendungen u. a. auf andere Dienst- und Fremdleistungen von verbundenen Unternehmen, EDV-Kosten, Versicherungsbeiträge, sonstige Aufwendungen und Prüfungs- und Beratungskosten.

	2022 TEUR	2021 TEUR
<b>(13) Erträge aus Beteiligungen</b>	548	418
- davon Erträge von verbundenen Unternehmen	0	150
<b>(14) Erträge aus anderen Wertpapieren und Ausleihungen des Finanzanlagevermögens</b>	451	305
- davon Erträge von verbundenen Unternehmen	272	63
<b>(15) Erträge/Aufwendungen aus Verlustübernahme</b>	-294	-28
<b>(16) Sonstige Zinsen und ähnliche Erträge</b>	3	1
<b>(17) Abschreibungen auf Finanzanlagen</b>	0	0
<b>(18) Zinsen und ähnliche Aufwendungen</b>	854	973
- davon an verbundene Unternehmen	18	3
- davon aus der Aufzinsung von Rückstellungen	300	452
<b>(19) Steuern vom Einkommen und vom Ertrag</b>	1.035	40
<b>(20) Sonstige Steuern</b>	266	255

## Sonstige Angaben

### (21) Mitglieder des Aufsichtsrats und der Geschäftsführung

#### Aufsichtsrat

<b>Lars König</b>	Bürgermeister, Witten	<b>Vorsitzender</b>
<b>Sven Schmidt</b>	Elektromonteur, Witten	<b>1. stv. Vorsitzender</b>
<b>Dr. Uwe Rath</b>	Diplom-Geograph, Witten	<b>2. stv. Vorsitzender</b>
<b>Emina Alibasic</b>	Betriebswirtin, Bochum, ab 01.06.2022	
<b>Frank Bartsch</b>	Technischer Angestellter, Bergkamen	
<b>Stefan Borggraefe</b>	Software-Entwickler, Witten, bis 10.02.2023	
<b>Sören Braun</b>	Energiewirtschaftsmanager, Witten	
<b>Regina Fiedler</b>	Handelsbetriebswirtin, Witten	
<b>Michael Hasenkamp</b>	Kaufmann, Witten	
<b>Siegfried Hillert</b>	Technischer Postamtmann, Witten	
<b>Claus Humbert</b>	Pfarrer, Witten	
<b>Oliver Krieg</b>	Elektromeister, Witten	
<b>Birgit Legel-Wood</b>	Gesamtschulrektorin, Witten	
<b>Carina Neumann</b>	Kaufmännische Angestellte, Bochum	
<b>Michael Pella</b>	Kaufmännischer Angestellter, Witten, bis 31.05.2022	
<b>Jan Pohl</b>	Ökonom, Witten	
<b>Volker Pompetzki</b>	Geschäftsführer, Witten	
<b>Detlef Steinert</b>	Busfahrer, Witten, ab 28.03.2023	
<b>Martin Strautz</b>	Handelsvertreter, Witten	
<b>Christian Walker</b>	Angestellter, Witten	

#### Geschäftsführung

**Andreas Schumski**

## [22] Gesamtbezüge des Aufsichtsrats und der Geschäftsführung

Die Vergütungen an den Aufsichtsrat belaufen sich auf EUR 46.800. Der Vorsitzende erhält davon EUR 4.680,00, die zwei Stellvertreter je EUR 3.510,00 und die anderen Mitglieder EUR 2.340,00.

Für frühere Werkleiter/Geschäftsführer und ihre Hinterbliebenen wurden 100 TEUR aufgewendet; für diesen Personenkreis existieren Pensionsrückstellungen in Höhe von 2.116 TEUR.

Die Bezüge der Geschäftsführung belaufen sich auf 199 TEUR; davon feste Bezüge von 190 TEUR und Sachbezüge von 9 TEUR.

## [23] Abschlussprüferhonorar

Das Gesamthonorar der Abschlussprüfungsgesellschaft entfällt mit 49 TEUR auf die Abschlussprüfungsleistungen sowie mit 2 TEUR auf sonstige Leistungen.

## [24] Periodenfremdes Ergebnis

Das Ergebnis des Geschäftsjahres 2022 wurde außerhalb der Umsatzerlöse durch ein positives periodenfremdes Ergebnis von 201 TEUR beeinflusst.

## [25] Beziehungen zu verbundenen Unternehmen

Die Energie- und Wasserversorgung Mittleres Ruhrgebiet GmbH (ewmr), mit Sitz in Bochum, liefert die wesentlichen Mengen an Strom und Gas und hat als Mutterunternehmen der Stadtwerke Witten GmbH einen befreienden Konzernabschluss für den größten Kreis von Unternehmen aufgestellt.

## [26] Angaben über bestimmte Geschäfte nach § 6b Abs. 2 EnWG

Geschäfte mit verbundenen Unternehmen, die außerhalb der gewöhnlichen Energieversorgungstätigkeit anfallen und für die Beurteilung der Vermögens- und Ertragslage der Stadtwerke Witten GmbH nicht lediglich von untergeordneter Bedeutung sind, liegen im Geschäftsjahr 2022 nicht vor. Es bestehen übliche Leistungsbeziehungen zu Dienstleistungsunternehmen, mit denen ein mittel- oder unmittelbares Beteiligungsverhältnis besteht. Im Wesentlichen sind dies rku.it und evu zählwerk; dabei sind Aufwendungen in Höhe von 3.770 TEUR angefallen.

Witten, 21. April 2023



Stadtwerke Witten GmbH  
Andreas Schumski

# Bestätigungsvermerk DES UNABHÄNGIGEN ABSCHLUSSPRÜFERS

An die Stadtwerke Witten GmbH, Witten

## VERMERK ÜBER DIE PRÜFUNG DES JAHRESABSCHLUSSES UND DES LAGEBERICHTS

### PRÜFUNGSURTEILE

Wir haben den Jahresabschluss der Stadtwerke Witten GmbH, Witten, – bestehend aus der Bilanz zum 31. Dezember 2022 und der Gewinn- und Verlustrechnung für das Geschäftsjahr vom 1. Januar bis zum 31. Dezember 2022 sowie dem Anhang, einschließlich der Darstellung der Bilanzierungs- und Bewertungsmethoden – geprüft. Darüber hinaus haben wir den Lagebericht der Stadtwerke Witten GmbH für das Geschäftsjahr vom 1. Januar bis zum 31. Dezember 2022 geprüft.

Nach unserer Beurteilung aufgrund der bei der Prüfung gewonnenen Erkenntnisse

- entspricht der beigefügte Jahresabschluss in allen wesentlichen Belangen den deutschen, für Kapitalgesellschaften geltenden handelsrechtlichen Vorschriften und vermittelt unter Beachtung der deutschen Grundsätze ordnungsmäßiger Buchführung ein den tatsächlichen Verhältnissen entsprechendes Bild der Vermögens- und Finanzlage der Gesellschaft zum 31. Dezember 2022 sowie ihrer Ertragslage für das Geschäftsjahr vom 1. Januar bis zum 31. Dezember 2022 und
- vermittelt der beigefügte Lagebericht insgesamt ein zutreffendes Bild von der Lage der Gesellschaft. In allen wesentlichen Belangen steht dieser Lagebericht in Einklang mit dem Jahresabschluss, entspricht den deutschen gesetzlichen Vorschriften und stellt die Chancen und Risiken der zukünftigen Entwicklung zutreffend dar.

Gemäß § 322 Abs. 3 Satz 1 HGB erklären wir, dass unsere Prüfung zu keinen Einwendungen gegen die Ordnungsmäßigkeit des Jahresabschlusses und des Lageberichts geführt hat.

### GRUNDLAGE FÜR DIE PRÜFUNGSURTEILE

Wir haben unsere Prüfung des Jahresabschlusses und des Lageberichts in Übereinstimmung mit § 317 HGB unter Beachtung der vom Institut der Wirtschaftsprüfer (IDW) festgestellten deutschen Grundsätze ordnungsmäßiger Abschlussprüfung durchgeführt. Unsere Verantwortung nach diesen Vorschriften und Grundsätzen ist im Abschnitt „Verantwortung des Abschlussprüfers für die Prüfung des Jahresabschlusses und des Lageberichts“ unseres Bestätigungsvermerks weitergehend beschrieben. Wir sind von dem Unternehmen unabhängig in Übereinstimmung mit den deutschen handelsrechtlichen und berufsrechtlichen Vorschriften und haben unsere sonstigen deutschen Berufspflichten in Übereinstimmung mit diesen Anforderungen erfüllt. Wir sind der Auffassung, dass die von uns erlangten Prüfungsnachweise ausreichend und geeignet sind, um als Grundlage für unsere Prüfungsurteile zum Jahresabschluss und zum Lagebericht zu dienen.

### VERANTWORTUNG DES GESETZLICHEN VERTRETERS UND DES AUFSICHTSRATS FÜR DEN JAHRESABSCHLUSS UND DEN LAGEBERICHT

Der gesetzliche Vertreter ist verantwortlich für die Aufstellung des Jahresabschlusses, der den deutschen, für Kapitalgesellschaften geltenden handelsrechtlichen Vorschriften in allen wesentlichen Belangen entspricht, und dafür, dass der Jahresabschluss unter Beachtung der deutschen Grundsätze ordnungsmäßiger Buchführung ein den tatsächlichen Verhältnissen entsprechendes Bild der Vermögens-, Finanz- und Ertragslage der Gesellschaft vermittelt. Ferner ist der gesetzliche Vertreter verantwortlich für die internen Kontrollen, die er in Übereinstimmung mit den deutschen Grundsätzen ordnungsmäßiger Buchführung als notwendig bestimmt hat, um die Aufstellung eines Jahresabschlusses zu ermöglichen, der frei von wesentlichen – beabsichtigten oder unbeabsichtigten – falschen Darstellungen ist.

Bei der Aufstellung des Jahresabschlusses ist der gesetzliche Vertreter dafür verantwortlich, die Fähigkeit der Gesellschaft zur Fortführung der Unternehmenstätigkeit zu beurteilen. Des Weiteren hat er die Verantwortung, Sachverhalte in Zusammenhang mit der Fortführung der Unternehmenstätigkeit, sofern einschlägig, anzugeben. Darüber hinaus ist er dafür verantwortlich, auf der Grundlage des Rechnungslegungsgrundsatzes der Fortführung der Unternehmenstätigkeit zu bilanzieren, sofern dem nicht tatsächliche oder rechtliche Gegebenheiten entgegenstehen.

Außerdem ist der gesetzliche Vertreter verantwortlich für die Aufstellung des Lageberichts, der insgesamt ein zutreffendes Bild von der Lage der Gesellschaft vermittelt sowie in allen wesentlichen Belangen mit dem Jahresabschluss in Einklang steht, den deutschen gesetzlichen Vorschriften entspricht und die Chancen und Risiken der zukünftigen Entwicklung zutreffend darstellt. Ferner ist der gesetzliche Vertreter verantwortlich für die Vorkehrungen und Maßnahmen (Systeme), die er als notwendig erachtet hat, um die Aufstellung eines Lageberichts in Übereinstimmung mit den anzuwendenden deutschen gesetzlichen Vorschriften zu ermöglichen, und um ausreichende geeignete Nachweise für die Aussagen im Lagebericht erbringen zu können.

Der Aufsichtsrat ist verantwortlich für die Überwachung des Rechnungslegungsprozesses der Gesellschaft zur Aufstellung des Jahresabschlusses und des Lageberichts.



## VERANTWORTUNG DES ABSCHLUSSPRÜFERS FÜR DIE PRÜFUNG DES JAHRESABSCHLUSSES UND DES LAGEBERICHTS

Unsere Zielsetzung ist, hinreichende Sicherheit darüber zu erlangen, ob der Jahresabschluss als Ganzes frei von wesentlichen – beabsichtigten oder unbeabsichtigten – falschen Darstellungen ist, und ob der Lagebericht insgesamt ein zutreffendes Bild von der Lage der Gesellschaft vermittelt sowie in allen wesentlichen Belangen mit dem Jahresabschluss sowie mit den bei der Prüfung gewonnenen Erkenntnissen in Einklang steht, den deutschen gesetzlichen Vorschriften entspricht und die Chancen und Risiken der zukünftigen Entwicklung zutreffend darstellt, sowie einen Bestätigungsvermerk zu erteilen, der unsere Prüfungsurteile zum Jahresabschluss und zum Lagebericht beinhaltet. Hinreichende Sicherheit ist ein hohes Maß an Sicherheit, aber keine Garantie dafür, dass eine in Übereinstimmung mit § 317 HGB unter Beachtung der vom Institut der Wirtschaftsprüfer (IDW) festgestellten deutschen Grundsätze ordnungsmäßiger Abschlussprüfung durchgeführte Prüfung eine wesentliche falsche Darstellung stets aufdeckt. Falsche Darstellungen können aus Verstößen oder Unrichtigkeiten resultieren und werden als wesentlich angesehen, wenn vernünftigerweise erwartet werden könnte, dass sie einzeln oder insgesamt die auf der Grundlage dieses Jahresabschlusses und Lageberichts getroffenen wirtschaftlichen Entscheidungen von Adressaten beeinflussen.

Während der Prüfung üben wir pflichtgemäßes Ermessen aus und bewahren eine kritische Grundhaltung. Darüber hinaus

- identifizieren und beurteilen wir die Risiken wesentlicher – beabsichtigter oder unbeabsichtigter – falscher Darstellungen im Jahresabschluss und im Lagebericht, planen und führen Prüfungshandlungen als Reaktion auf diese Risiken durch sowie erlangen Prüfungsnachweise, die ausreichend und geeignet sind, um als Grundlage für unsere Prüfungsurteile zu dienen. Das Risiko, dass wesentliche falsche Darstellungen nicht aufgedeckt werden, ist bei Verstößen höher als bei Unrichtigkeiten, da Verstöße betrügerisches Zusammenwirken, Fälschungen, beabsichtigte Unvollständigkeiten, irreführende Darstellungen bzw. das Außerkraftsetzen interner Kontrollen beinhalten können.
- gewinnen wir ein Verständnis von dem für die Prüfung des Jahresabschlusses relevanten internen Kontrollsystem und den für die Prüfung des Lageberichts relevanten Vorkehrungen und Maßnahmen, um Prüfungshandlungen zu planen, die unter den gegebenen Umständen angemessen sind, jedoch nicht mit dem Ziel, ein Prüfungsurteil zur Wirksamkeit dieser Systeme der Gesellschaft abzugeben.
- beurteilen wir die Angemessenheit der von den gesetzlichen Vertretern angewandten Rechnungslegungsmethoden sowie die Vertretbarkeit der von den gesetzlichen Vertretern dargestellten geschätzten Werte und damit zusammenhängenden Angaben.
- ziehen wir Schlussfolgerungen über die Angemessenheit des von den gesetzlichen Vertretern angewandten Rechnungslegungsgrundsatzes der Fortführung der Unternehmenstätigkeit sowie, auf der Grundlage der erlangten Prüfungsnachweise, ob eine wesentliche Unsicherheit im Zusammenhang mit Ereignissen oder Gegebenheiten besteht, die bedeutsame Zweifel an der Fähigkeit der Gesellschaft zur Fortführung der Unternehmenstätigkeit aufwerfen können. Falls wir zu dem Schluss kommen, dass eine wesentliche Unsicherheit besteht, sind wir verpflichtet, im Bestätigungsvermerk auf die dazugehörigen Angaben im

Jahresabschluss und im Lagebericht aufmerksam zu machen oder, falls diese Angaben unangemessen sind, unser jeweiliges Prüfungsurteil zu modifizieren. Wir ziehen unsere Schlussfolgerungen auf der Grundlage der bis zum Datum unseres Bestätigungsvermerks erlangten Prüfungsnachweise. Zukünftige Ereignisse oder Gegebenheiten können jedoch dazu führen, dass die Gesellschaft ihre Unternehmenstätigkeit nicht mehr fortführen kann.

- beurteilen wir die Gesamtdarstellung, den Aufbau und den Inhalt des Jahresabschlusses einschließlich der Angaben sowie ob der Jahresabschluss die zugrunde liegenden Geschäftsvorfälle und Ereignisse so darstellt, dass der Jahresabschluss unter Beachtung der deutschen Grundsätze ordnungsmäßiger Buchführung ein den tatsächlichen Verhältnissen entsprechendes Bild der Vermögens-, Finanz- und Ertragslage der Gesellschaft vermittelt.
- beurteilen wir den Einklang des Lageberichts mit dem Jahresabschluss, seine Gesetzesentsprechung und das von ihm vermittelte Bild von der Lage der Gesellschaft.
- führen wir Prüfungshandlungen zu den von den gesetzlichen Vertretern dargestellten zukunftsorientierten Angaben im Lagebericht durch. Auf Basis ausreichender geeigneter Prüfungsnachweise vollziehen wir dabei insbesondere die den zukunftsorientierten Angaben von den gesetzlichen Vertretern zugrunde gelegten bedeutsamen Annahmen nach und beurteilen die sachgerechte Ableitung der zukunftsorientierten Angaben aus diesen Annahmen. Ein eigenständiges Prüfungsurteil zu den zukunftsorientierten Angaben sowie zu den zugrunde liegenden Annahmen geben wir nicht ab. Es besteht ein erhebliches unvermeidbares Risiko, dass künftige Ereignisse wesentlich von den zukunftsorientierten Angaben abweichen.

Wir erörtern mit den für die Überwachung Verantwortlichen unter anderem den geplanten Umfang und die Zeitplanung der Prüfung sowie bedeutsame Prüfungsfeststellungen, einschließlich etwaiger Mängel im internen Kontrollsystem, die wir während unserer Prüfung feststellen.

## SONSTIGE GESETZLICHE UND ANDERE RECHTLICHE ANFORDERUNGEN

### VERMERK ÜBER DIE PRÜFUNG DER EINHALTUNG DER RECHNUNGSLEGUNGSPFLICHTEN NACH § 6B ABS. 3 ENWG UND § 3 ABS. 4 SATZ 2 MSBG

#### PRÜFUNGSURTEILE

Wir haben geprüft, ob die Gesellschaft ihre Pflichten nach § 6b Abs. 3 Sätze 1 bis 5 EnWG und § 3 Abs. 4 Satz 2 MsbG zur Führung getrennter Konten für das Geschäftsjahr vom 1. Januar 2022 bis zum 31. Dezember 2022 eingehalten hat. Darüber hinaus haben wir die Tätigkeitsabschlüsse für die Tätigkeiten „Elektrizitätsverteilung“, „Gasverteilung“, „Moderner Messstellenbetrieb“ und „Öffentliche Ladeinfrastruktur“ nach § 6b Abs. 3 Satz 1 EnWG sowie § 3 Abs. 4 Satz 2 MsbG – bestehend jeweils aus der Bilanz zum 31. Dezember 2022 und der Gewinn- und Verlustrechnung für das Geschäftsjahr vom 1. Januar 2022 bis zum 31. Dezember 2022 sowie die als Anlage beigefügten Angaben zu den Rechnungslegungsmethoden für die Aufstellung der Tätigkeitsabschlüsse – geprüft.

- Nach unserer Beurteilung wurden die Pflichten nach § 6b Abs. 3 Sätze 1 bis 5 EnWG und § 3 Abs. 4 Satz 2 MsbG zur Führung getrennter Konten in allen wesentlichen Belangen eingehalten.
- Nach unserer Beurteilung aufgrund der bei der Prüfung gewonnenen Erkenntnisse entsprechen die beigefügten Tätigkeitsabschlüsse in allen wesentlichen Belangen den deutschen Vorschriften des § 6b Abs. 3 Sätze 5 bis 7 EnWG und des § 3 Abs. 4 Satz 2 MsbG.

Nach unserer Beurteilung aufgrund der bei der Prüfung gewonnenen Erkenntnissen entsprechen die beigefügten Tätigkeitsabschlüsse in allen wesentlichen Belangen den deutschen Vorschriften des § 6b Abs. 3 Sätze 5 bis 7 EnWG und des § 3 Abs. 4 Satz 2 MsbG.

#### GRUNDLAGE FÜR DIE PRÜFUNGSURTEILE

Wir haben unsere Prüfung der Einhaltung der Pflichten zur Führung getrennter Konten und der Tätigkeitsabschlüsse in Übereinstimmung mit § 6b Abs. 5 EnWG unter Beachtung des IDW Prüfungsstandards: Prüfung nach § 6b Energiewirtschaftsgesetz (IDW PS 610 n.F.) durchgeführt. Unsere Verantwortung nach diesen Vorschriften und Grundsätzen ist im Abschnitt „Verantwortung des Abschlussprüfers für die Prüfung der Einhaltung der Rechnungslegungspflichten nach § 6b Abs. 3 EnWG und § 3 Abs. 4 Satz 2 MsbG“ weitergehend beschrieben. Wir sind von dem Unternehmen unabhängig in Übereinstimmung mit den deutschen handelsrechtlichen und berufsrechtlichen Vorschriften und haben unsere sonstigen deutschen Berufspflichten in Übereinstimmung mit diesen Anforderungen erfüllt. Wir wenden als Wirtschaftsprüfungsgesellschaft die Anforderungen des IDW Qualitätssicherungsstandards: Anforderungen an die Qualitätssicherung in der Wirtschaftsprüferpraxis (IDW QS 1) an. Wir sind der Auffassung, dass die von uns erlangten Prüfungsnachweise ausreichend und geeignet sind, um als Grundlage für unsere Prüfungsurteile zur Einhaltung der Rechnungslegungspflichten nach § 6b Abs. 3 EnWG und § 3 Abs. 4 Satz 2 MsbG zu dienen.

#### VERANTWORTUNG DES GESETZLICHEN VERTRETERS UND DES AUFSICHTSRATS FÜR DIE EINHALTUNG DER RECHNUNGSLEGUNGSPFLICHTEN NACH § 6B ABS. 3 ENWG UND § 3 ABS. 4 SATZ 2 MSBG

Die gesetzlichen Vertreter sind verantwortlich für die Einhaltung der Pflichten nach § 6b Abs. 3 Sätze 1 bis 5 EnWG und § 3 Abs. 4 Satz 2 MsbG zur Führung getrennter Konten. Die gesetzlichen Vertreter sind auch verantwortlich für die Aufstellung der Tätigkeitsabschlüsse nach den deutschen Vorschriften des § 6b Abs. 3 Sätze 5 bis 7 EnWG und des § 3 Abs. 4 Satz 2 MsbG.

Außerdem sind die gesetzlichen Vertreter verantwortlich für die internen Kontrollen, die sie als notwendig erachtet haben, um die Pflichten zur Führung getrennter Konten einzuhalten.

Die Verantwortung der gesetzlichen Vertreter für die Tätigkeitsabschlüsse entspricht der im Abschnitt „Verantwortung der gesetzlichen Vertreter und des Aufsichtsrats für den Jahresabschluss und den Lagebericht“ hinsichtlich des Jahresabschlusses beschriebenen Verantwortung mit der Ausnahme, dass der jeweilige Tätigkeitsabschluss kein unter Beachtung der deutschen Grundsätze ordnungsmäßiger Buchführung den tatsächlichen Verhältnissen entsprechendes Bild der Vermögens-, Finanz- und Ertragslage der Tätigkeit zu vermitteln braucht.

Der Aufsichtsrat ist verantwortlich für die Überwachung der Einhaltung der Rechnungslegungspflichten der Gesellschaft nach § 6b Abs. 3 EnWG und § 3 Abs. 4 Satz 2 MsbG.

#### VERANTWORTUNG DES ABSCHLUSSPRÜFERS FÜR DIE PRÜFUNG DER EINHALTUNG DER RECHNUNGSLEGUNGSPFLICHTEN NACH § 6B ABS. 3 ENWG UND § 3 ABS. 4 SATZ 2 MSBG

Unsere Zielsetzung ist, hinreichende Sicherheit darüber zu erlangen,

- ob der gesetzliche Vertreter seine Pflichten nach § 6b Abs. 3 Sätze 1 bis 5 EnWG und § 3 Abs. 4 Satz 2 MsbG zur Führung getrennter Konten in allen wesentlichen Belangen eingehalten hat und
- ob die Tätigkeitsabschlüsse in allen wesentlichen Belangen den deutschen Vorschriften des § 6b Abs. 3 Sätze 5 bis 7 EnWG und des § 3 Abs. 4 Satz 2 MsbG entsprechen.

Ferner umfasst unsere Zielsetzung, einen Vermerk in den Bestätigungsvermerk aufzunehmen, der unsere Prüfungsurteile zur Einhaltung der Rechnungslegungspflichten nach § 6b Abs. 3 EnWG und § 3 Abs. 4 Satz 2 MsbG beinhaltet.

Die Prüfung der Einhaltung der Pflichten nach § 6b Abs. 3 Sätze 1 bis 5 EnWG und § 3 Abs. 4 Satz 2 MsbG zur Führung getrennter Konten umfasst die Beurteilung, ob die Zuordnung der Konten zu den Tätigkeiten nach § 6b Abs. 3 Sätze 1 bis 4 EnWG sowie nach § 3 Abs. 4 Satz 2 MsbG sachgerecht und nachvollziehbar erfolgt ist und der Grundsatz der Stetigkeit beachtet wurde.

Unsere Verantwortung für die Prüfung der Tätigkeitsabschlüsse entspricht der im Abschnitt „Verantwortung des Abschlussprüfers für die Prüfung des Jahresabschlusses und des Lageberichts“ hinsichtlich des Jahresabschlusses beschriebenen Verantwortung mit der Ausnahme, dass wir für den jeweiligen Tätigkeitsabschluss keine Beurteilung der sachgerechten Gesamtdarstellung vornehmen können.

Düsseldorf, den 28. April 2023

EversheimStuible Treiberater GmbH  
Wirtschaftsprüfungsgesellschaft  
Steuerberatungsgesellschaft

Semelka  
Wirtschaftsprüfer

Fuchs  
Wirtschaftsprüfer

# WIR DRUCKEN GRÜN. NATÜRLICH.

Der Nachhaltigkeitsbericht der Stadtwerke Witten wird auf 100 % recyceltem Altpapier aus verantwortungsvoll bewirtschafteten Wäldern gedruckt und ist mit dem Blauen Engel zertifiziert. Zudem kompensieren wir das bei der Produktion entstandene CO<sub>2</sub> und drucken somit klimaneutral.

Für uns eine Selbstverständlichkeit.



## Gestaltung

awidea, Anna Winck  
Agentur für Kommunikation & Design, Dortmund

## Druck

Offsetdruck Dieckhoff, Witten

## Herausgeber

Stadtwerke Witten GmbH  
Westfalenstraße 18 – 20  
58455 Witten

Telefon 02302 9173-0  
Telefax 02302 9173-555  
E-Mail [info@stadtwerke-witten.de](mailto:info@stadtwerke-witten.de)

[www.stadtwerke-witten.de](http://www.stadtwerke-witten.de)

Stand: Mai 2023

